

**UCHWAŁA NR LXXII/576/23
RADY MIEJSKIEJ W ŚWIĘTOCHŁOWICACH**

z dnia 26 czerwca 2023 r.

w sprawie przystąpienia do sporządzenia miejscowego planu zagospodarowania przestrzennego dla obszaru w rejonie ulic: Chorzowskiej, Bytomskiej, DTŚ oraz zachodniej granicy administracyjnej miasta

Na podstawie art. 3 ust. 1, art. 14 ust. 1, 2, 4 Ustawy z dnia 27 marca 2003 r. o planowaniu i zagospodarowaniu przestrzennym (Dz.U. z 2023 r., poz. 977), art. 18 ust. 2 pkt 15 w związku z art. 7 ust. 1 pkt 1 Ustawy z dnia 8 marca 1990 r. o samorządzie gminnym (Dz.U. z 2023 r., poz. 40 z późn. zm.)

**Rada Miejska w Świętochłowicach
uchwala:**

§ 1. Przystąpić do sporządzenia miejscowego planu zagospodarowania przestrzennego dla obszaru w rejonie ulic: Chorzowskiej, Bytomskiej, DTŚ oraz zachodniej granicy administracyjnej miasta

§ 2. Granice obszaru objętego planem zostały określone na załączniku graficznym do niniejszej uchwały.

§ 3. Wykonanie uchwały powierza się Prezydentowi Miasta Świętochłowice.

§ 4. Uchwała wchodzi w życie z dniem podjęcia.

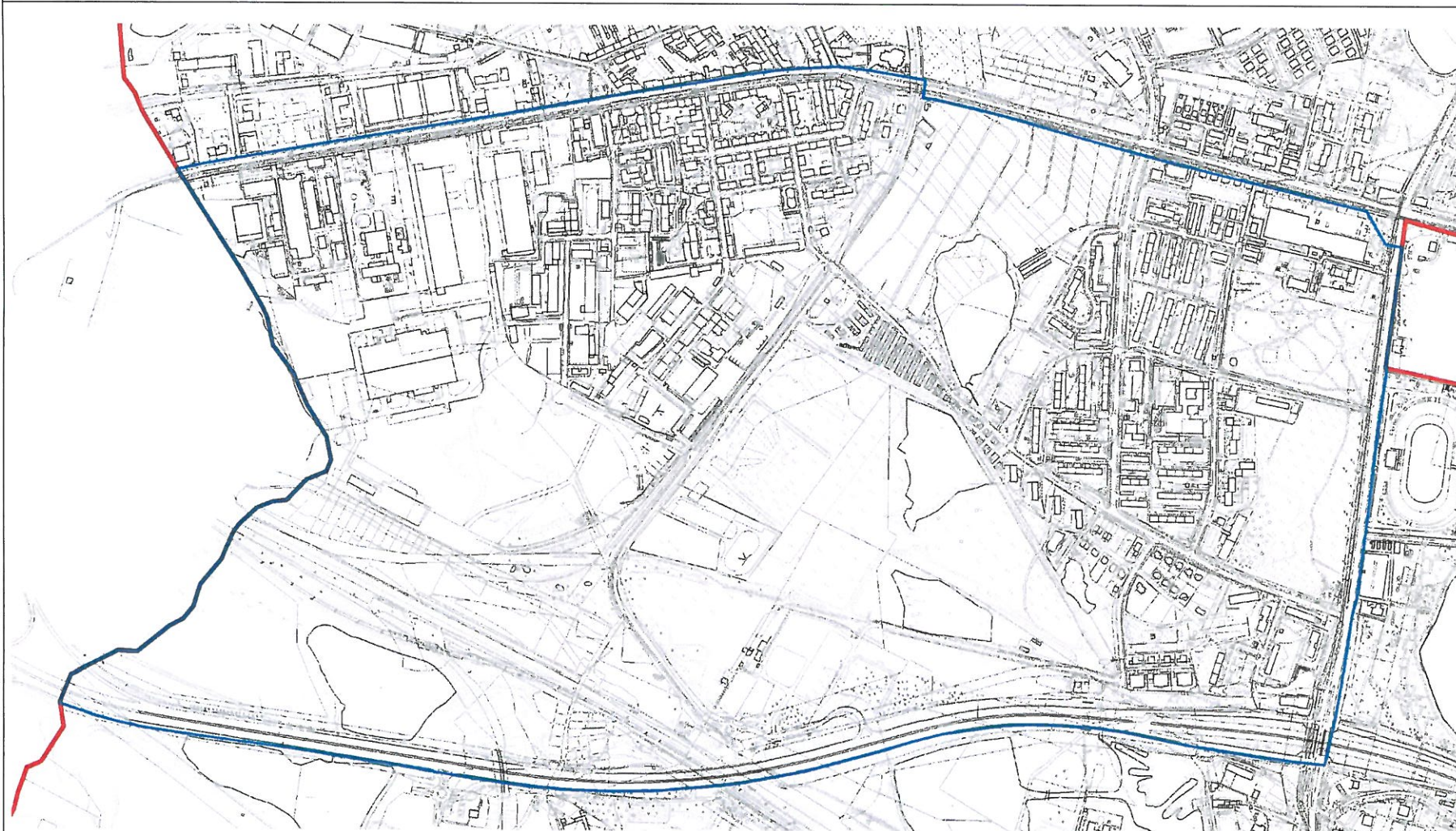
Przewodniczący Rady
Miejskiej
w Świętochłowicach

Bartosz Karcz

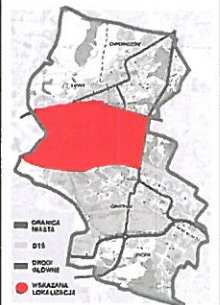
Załącznik graficzny

do uchwały nr LXXII/576/23 Rady Miejskiej w Świętochłowicach z dnia 26 czerwca 2023 r.

w sprawie przystąpienia do sporządzenia miejscowego planu zagospodarowania przestrzennego dla obszaru w rejonie ulic: Chorzowskiej, Bytomskiej, DTŚ oraz zachodniej granicy administracyjnej miasta



Granica obszaru objętego uchwałą



— GRANICA MIASTA
— DTŚ
— OBIĘTY OBSZAR
● WSKAZANIE LOKALIZACJI

Lokalizacja na planie miasta

Uzasadnienie

do Uchwały Nr LXXII/576/23 Rady Miejskiej w Świętochłowicach z dnia 26 czerwca 2023 r.

w sprawie przystąpienia do sporządzenia miejscowego planu zagospodarowania przestrzennego dla obszaru w rejonie ulic: Chorzowskiej, Bytomskiej, DTS oraz zachodniej granicy administracyjnej miasta

Dla całego obszaru będącego przedmiotem uchwały obowiązuje 6 planów miejscowych, z których najstarszy był uchwalony w 2012 roku. Sporządzenie nowego planu należy uznać za celowe, z uwagi na konieczność ujednoczenia ustaleń, dostosowania ich do aktualnych potrzeb miasta i obowiązujących przepisów. Ponadto dla obszaru wpłynęło kilka wniosków o zmiany planów, w zakresie skorygowania niektórych ustaleń, w tym granic terenów i wskaźników oraz parametrów zabudowy. Wnioski te uzasadniono informacją, iż niektóre ustalenia obowiązujących planów ograniczają możliwości inwestycyjne terenów.

Na potrzeby niniejszej uchwały została przeprowadzona analiza zasadności przystąpienia do sporządzenia miejscowego planu zagospodarowania przestrzennego i stopnia zgodności przewidywanych rozwiązań z ustaleniami *Studium uwarunkowań i kierunków zagospodarowania przestrzennego miasta Świętochłowice* przyjętego Uchwałą nr LVII/422/10 Rady Miejskiej w Świętochłowicach z dnia 3 listopada 2010 r. wraz ze zmianami przyjętymi Uchwałą nr XLV/488/14 z dnia 14 lutego 2014 r. oraz Uchwałą nr L/393/21 z dnia 25 listopada 2021 r.

Na podstawie analizy jw. Prezydent Miasta Świętochłowice ustalił, iż jest uzasadnione przystąpienie do sporządzenia miejscowego planu zagospodarowania przestrzennego dla przedmiotowego obszaru.