

Świętochłowice, 15 czerwca 2023 r.

ID.0003.12.2023.KZ



Pan Marcin Bawej
Pan Bartosz Karcz
Radni Rady Miejskiej
w Świętochłowicach

W odpowiedzi na interpelację radnych Marcina Baweja i Bartosza Karcza z dnia 05.05.2023 w sprawie realizacji zadania inwestycyjnego Przebudowa ul Łągiewnickiej (...) w Świętochłowicach informuję:

Ad. 1) W związku z utratą stateczności skarpy i ryzykiem uszkodzenia ogrodzenia szkoły, w dniu 15.03.2023 w wyniku wizji w terenie z udziałem przedstawicieli Inwestora, Wykonawcy i Nadzoru Autorskiego podjęto decyzję o zmianie pierwotnego rozwiązania projektowego. Nienormatywna pochylnia, i niefunkcjonalne – za wąskie schody zostały zastąpione szerokim prefabrykowanym biegiem schodowym ze spocznikami zgodnie z obowiązującymi przepisami. Ponadto zaplanowano montaż metalowych prowadnic, które umożliwią obsługę wózków i metalowych poręczy.



Ad. 2) Prace nie zostały jeszcze zakończone. Docelowo elementy oporowe po stronie południowej będą miały ukształtowanie dostosowane do przyległego otoczenia. Należy też pamiętać, że inwestycja prowadzona jest w silnie zurbanizowanym terenie i priorytetem pozostaje zapewnienie obsługi komunikacyjnej mieszkańców. Dlatego też powstające, niewykończone ale funkcjonalne elementy są dopuszczane do użytku, tak aby nie doprowadzić do całkowitego paraliżu dzielnicy. Zamawiający w

Urząd Miejski w Świętochłowicach

ul. Katowicka 54, 41-600 Świętochłowice www.swietochlowice.pl

Konrad Złotkowski | tel. (32) 3491-906 | k.zlotkowski@swietochlowice.pl

pełni zdaje sobie sprawę z uchybień natury estetycznej i konieczności wykonania robót wykończeniowych. Na obecnym etapie budowy nie powinno to dziwić.

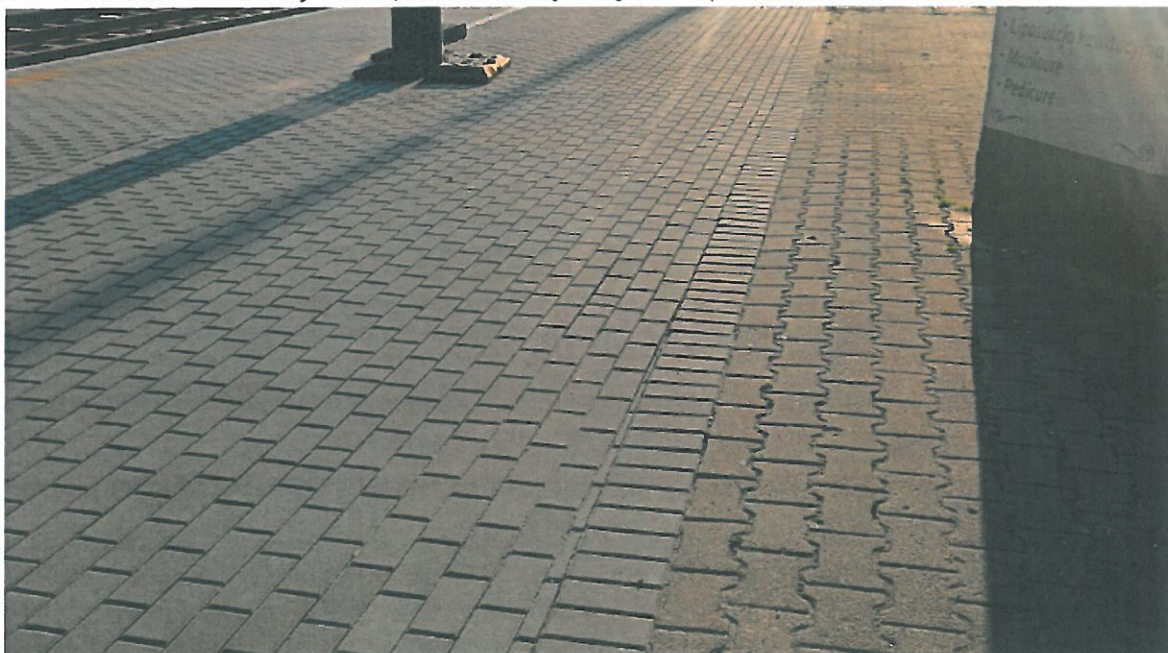
Ad. 3) Wykonawca wykonał roboty związane z ułożeniem nawierzchni chodnika. Wciąż pozostają do zrealizowania roboty wykończeniowe i zabezpieczające. Autorzy odnoszą się do robót ciągle trwających niezakończonych i nieodebranych. Na przestrzeni całej inwestycji pozostają do zrealizowania roboty wykończeniowe i poprawkowe.

Ad. 4) Na zdjęciu ukazano front krawężnika , tymczasem opór wykonuje się od strony pleców opornika. Wskazana na zdjęciu perspektywa jest tak wąska, że nie sposób odnieść się do wysuwanych zarzutów.

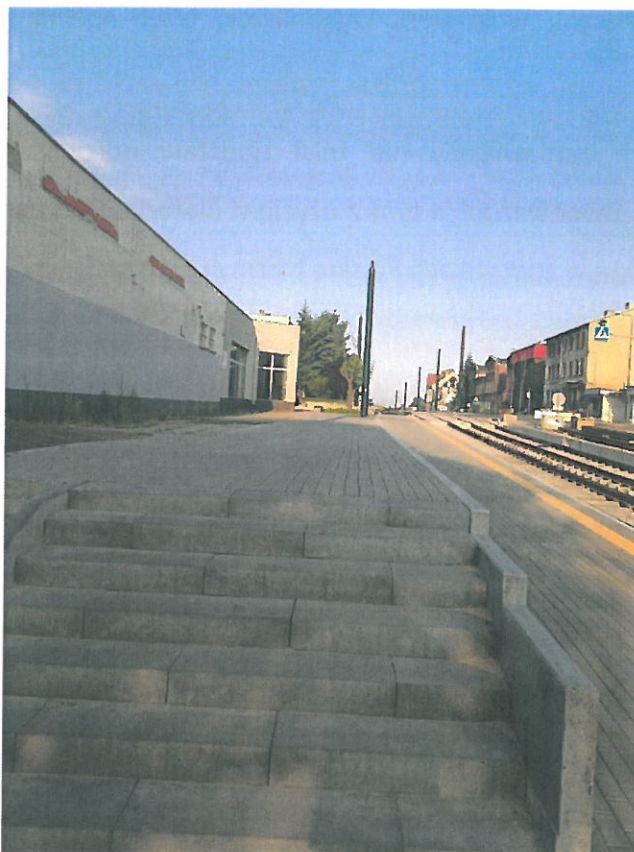
Ad .5) Kostka nawierzchni chodnika powinna być układana powyżej elementu krawężniowego , aby zapewnić sprawny spływ wód deszczowych, co ma przeciwdziałać potencjalnemu tworzeniu się oblodzenia w obrębie schodów terenowych.

Ad. 6) Wciąż pozostają do zrealizowania roboty wykończeniowe Autorzy odnoszą się do robót ciągle trwających niezakończonych i nieodebranych. Na przestrzeni całej inwestycji pozostają do zrealizowania roboty wykończeniowe i poprawkowe.

Ad. 7) Gmina zrealizowała roboty w granicach opracowania projektowego. Gmina nie może żądać do podmiotów trzecich realizacji robót, które nie są związane z przedmiotem zamówienia.



Ad. 8) Wskazany problem ma naturę czysto estetyczną, jednakże biorąc pod uwagę masę elementów oporowych i dopuszczalne odchylenia nie stanowi to znaczącego problemu pod względem technicznym i użytkowym.



Ad. 9) Zgodnie z podpisaną Umową Wykonawca zlecił gestorom sieci nadzory branżowe. Obowiązkiem Gestora jest utrzymanie prawidłowego stanu podległych mu urządzeń technicznych. W zakresie robót realizowanych na zlecenie Gminy Świętochłowice przewidziano regulację urządzeń, a nie ich wymianę.

Ad. 10) Aktualnie trwa realizacja głównych robót budowlanych wykończeniowe Autorzy odnoszą się do robót ciągle trwających, niezakończonych i nieodebranych. Na przestrzeni całej inwestycji pozostają do zrealizowania roboty wykończeniowe i poprawkowe.

Ad. 11) Dokumentacja projektowa zakłada wykonanie konstrukcji podbudów z kruszyw łamanych pochodzenia zarówno naturalnego jak i żwirów, które mają spełniać określone parametry i umożliwiać osiągnięcie wymaganego zagęszczenia i nośności. Ponieważ Wykonawca wykazał że stosowany przez Niego materiał, spełnia wymogi określone w przywołanych specyfikacjach przepisach i normach i

stanowi równoważnym stopniu co kruszywa pochodzenia naturalnego spełnia wymagania określone w opisie przedmiotu zamówienia.

Powyższe oznacza, że zamawiający nie może odmówić zastosowania przez Wykonawcę rozwiązania równoważnego i jest związany wnioskiem wykonawcy, jeżeli spełnia on wymogi określone w specyfikacji.

W związku z powyższym zamawiający nie miał podstaw odrzucić propozycji wykonawcy na zastosowanie konstrukcji równoważnej w tym z użyciem materiału - kruszywa z żużla pocynkowego jako spełniającego określone w specyfikacji Polskie Normy i posiadającego wskazane cechy użytkowe poparte normami i badaniami.

Ad. 12) Na całym odcinku przebudowywanej ulicy Łagiewnickiej zgodnie z opracowaniem projektowym zastosowano krawężnik typu ciężkiego grubości 20cm. Dla tego typu krawężnika nie występuje krawężnik łukowy. Krawężniki łukowe (o różnym promieniu) na rynku krajowym dostępne są dla lżejszego typu krawężnika grubości 15cm.

Ad. 13) Schody stanowią element przynależny do budynku i powinny być utrzymywane przez jego właściciela bądź Zarządcę. Tym samym Wykonawca winien dostosować się nawierzchnią nowego chodnika do istniejących schodów. Jednakże w kilku przypadkach stan techniczny schodów jest tak zły, że może być konieczne wykonanie ponadstandardowych czynności celem zapewnienia należytej trwałości robót nawierzchniowych chodnika.

Ad. 14) Roboty w zakresie nawierzchni cały czas nie zostały zakończone i wymagają znacznych nakładów robót wykończeniowych, porządkowych i poprawkowych.

Jednocześnie należy wskazać, że odchylenia od pierwotnego projektu w warunkach realizacji robót wewnątrz skąd inąd wręcz historycznej infrastrukturalnie dzielnicy nie są niczym niecodziennym i realizowane są pod nadzorem autorskim osoby posiadającej stosowne uprawnienia.

Ad. 15) Z ramienia Inwestora ustanowiono Inspektorów w branży teletechnicznej i drogowej posiadających wymagane przepisami uprawnienia.

Ad. 16) Kostka kamienna pochodząca z rozbiórki nawierzchni jak i krawężniki kamienne, które udało się dotychczas odzyskać, zostały zmagazynowane tymczasowo przez Wykonawcę na jego zapleczu.

Ad.17) Zamawiający nie wyraził zgody na zasypanie gruzu wskazanego na załączonych zdjęciach. Jednocześnie należy wskazać, że cały czas mamy do czynienia z robotami trwającymi, a nie zakończonymi.

Ad.18) Wykonawcy został przekazany teren objęty liniami ZRiD we wrześniu 2021 roku. Jednocześnie należy pamiętać, że Gmina Świętochłowice jest jednym z kilku Zamawiających. Nadzór nad robotami związanymi z budowa infrastruktury trakcyjnej stanowią służby działające na zlecenie Tramwajów Śląskich s.a. Jednocześnie oczywistym jest, że tereny przyległe do budowy są porządkowane po zakończeniu głównych prac budowlanych.



Ad 19) Nad częścią inwestycji realizowanej na zlecenie Gminy Świętochłowice ustanowiono nadzór autorski.

Reasumując :

Autor odnosi się w swoich zarzutach do robót cały czas trwających, niewykończonych i nieodebranych skupiając się głównie na problemach natury estetycznej. Pomija przy tym szerszą perspektywę całej inwestycji w ramach której powstaje nowa infrastruktura drogowa, tramwajowa, peronowa, instalacyjna i teletechniczna w granicach silnie zurbanizowanej, cały czas funkcjonującej dzielnicy miasta z kilkutyśniczną populacją. Konieczność zapewnienia dostępności komunikacyjnej wymusza zarówno na Wykonawcy jak i Zamawiających dopuszczanie do użytkowania nowopowstałych elementów inwestycji często z pominięciem długotrwałych robót wykończeniowych, które to praktycznie nie mają wpływu na funkcjonalność powstałych elementów. Zamawiajmy ma pełną

świadomość uchybień estetycznych wskazanych przez autorów. Niemniej Zadaniem Inwestora jest widzieć całokształt zadania inwestycyjnego, jego sprawną realizację, rozwiązywanie pojawiających się problemów projektowych i realizacyjnych, a także koordynacja prac ze wszystkimi Podmiotami biorącymi udział w przedmiotowej Inwestycji.

Gdyby Zamawiający prezentował podejście promowane przez Autora wysuniętych zarzutów, skupiając się na bardzo wąskiej perspektywie i szczegółach natury estetycznej, nie mających większego wpływu na całokształt realizowanego zamierzenia budowlanego, inwestycja ta z dużym prawdopodobieństwem tkwiła by w martwym punkcie, generowała opóźnienia i niewspółmierne, długotrwałe utrudnienia dla mieszkańców, podobnie jak to miało miejsce przy realizacji inwestycji drogowo-tramwajowych w miastach sąsiednich, czego wielokrotnie obawy wyrażali Mieszkańcy zarówno na spotkaniach z Prezydentem, jak i na posiedzeniach poszczególnych komisji Rady Miasta.

Priorytetem pozostaje zrealizowanie głównych robót budowlanych, tak aby poszczególne odcinki ul. Łagiewnickiej stopniowo przywracać do ograniczonego użytkowania, tak aby możliwie skrócić czas utrudnionego dostępu zarówno dla przedsiębiorców prowadzących swoją działalność w tym rejonie jak i dla mieszkańców. Wprowadzone etapowanie robót i podjęte na początku inwestycji decyzje, w perspektywie trwających już 18 miesięcy prac budowlanych (w trakcie których zrealizowano blisko 80% zakresu prac realizowanych na zlecenie Miasta) pozwoliły uniknąć paraliżu komunikacyjnego na terenie całej dzielnicy oraz fali bankructw, czego obawiali się mieszkańcy i sami przedsiębiorcy.

PREZYDENT MIASTA
Daniel Beger

Kopia:

1) ID – aa.

Sekretarz Miasta

Katarzyna Zyga

NACZELNIK WYDZIAŁU

Krzysztof Szczepanik

GŁÓWNY SPECJALISTA

Konrad Złotkowski
Inspektor Nadzoru

RADCA PRAWNY

Jakub Szumny
KT 3391