

**Uchwała Nr XXIV/223/16  
Rady Miejskiej w Świętochłowicach  
z dnia 18 lipca 2016 r.**

**w sprawie opinii do propozycji Planu Aglomeracji Chorzów- Świętochłowice**

Na podstawie art. 6 oraz art. 18, ust 2 pkt 15 ustawy z dnia 8 marca 1990 r. o samorządzie gminnym (Dz. U. z 2016 r. poz. 446), art. 43 ust 2b ustawy z dnia 18 lipca 2001 r. Prawo wodne (Dz.U z 2015 r. poz. 469 z późn. zm.), w związku z art.80a ust.2 ustawy z dnia 5 czerwca 1998r. o samorządzie województwa ( tekst jednolity Dz.U. z 2016 r., poz. 486) oraz § 4 ust.4 rozporządzenia Ministra Środowiska z dnia 22 lipca 2014 r. w sprawie sposobu wyznaczania obszaru i granic aglomeracji (Dz.U.2014 poz. 995)

**Rada Miejska w Świętochłowicach  
uchwała, co następuje :**

**§ 1**

1. Zaopiniować pozytywnie propozycję planu aglomeracji Chorzów – Świętochłowice, wyznaczonej Uchwałą Nr V7/11/2015 Sejmiku Województwa Śląskiego z dnia 13 kwietnia 2015 r.
2. Propozycja Planu Aglomeracji Chorzów-Świętochłowice stanowi załącznik do niniejszej uchwały.

**§ 2**

Wykonanie Uchwały powierzyć Prezydentowi Miasta Świętochłowice.

**§ 3**

Uchwała wchodzi w życie z dniem podjęcia.

**PRZEWODNICZĄCY RADY MIEJSKIEJ  
W ŚWIĘTOCHŁOWICACH**

*Marek Palka*

# Propozycja Planu Aglomeracji Chorzów-Świętochłowice

powiat  
Chorzów, Świętochłowice

województwo  
śląskie

Wniosek został zweryfikowany  
w dniu 16.06.2016 r.

z up. MARSZAŁKA WOJEWÓDZTWA  
Włodzisław Kijz  
Zastępca Dyrektora  
Wydziału Oceny i Stosunków ds. ds.

Aglomeracja Chorzów-Świętochłowice wyznaczona Uchwałą Nr V/7/11/2015 Sejmiku Województwa Śląskiego z dnia 13 kwietnia 2015 roku o równoważnej liczbie mieszkańców 160 548 RLM obejmuje:

1. w Gminie Chorzów – miasto Chorzów, Antoniowice, Hajduki Wielkie, Kolonia Joanny, Maciejkowice, Niedźwiedziniec, Pniaki, Stary Chorzów, Szarlociniec, Węzłowice,
2. w Gminie Świętochłowice – miasto Świętochłowice, Chropaczów, Lipiny, Piaśniki, Zgoda, Podgórze, Kolonia Janasa, Kolonia Kolejowa, Szyb Marcina,
3. w Gminie Katowice – Bederowice, Załęże.

Propozycję Planu Aglomeracji, w rozumieniu art. 43 ust. ustawy z dnia 18 lipca 2001 r. - Prawo wodne (tekst jedn.: Dz.U. 2012 poz. 145 z późn. zm.) opracowano zgodnie z Rozporządzeniem Ministra Środowiska z dnia 22 lipca 2014 r. w sprawie sposobu wyznaczania obszaru i granic aglomeracji (Dz. U. 2014 poz. 995) oraz „Wytycznymi do tworzenia i zmiany aglomeracji” opracowanymi przez Krajowy Zarząd Gospodarki Wodnej oraz Ministerstwo Środowiska w lipcu 2014 r.

Niniejsza propozycja Planu Aglomeracji „Chorzów-Świętochłowice” ma na celu odzwierciedlenie aktualnego oraz planowanego zasięgu systemu kanalizacji zbiorczej na terenach stanowiących zlewnię Oczyszczalni Ścieków „Klimzowice” w Chorzowie.

Zmiana granic i obszaru oraz równoważnej liczby mieszkańców wyznaczonej aglomeracji, ujęta w przedmiotowym wniosku związana jest przede wszystkim z:

1. włączeniem do Aglomeracji „Chorzów-Świętochłowice” nowych obszarów w związku z planowaną rozbudową infrastruktury kanalizacyjnej na terenach wcześniej niezurbanizowanych, na których sukcesywnie rozwija się budownictwo mieszkaniowe jednorodzinne i wielorodzinne oraz planowaną budowę nowych zakładów przemysłowych i usługowych, które wymagać będą podłączenia. Powyższe dotyczy terenów:
  - a. Miasta Chorzów zlokalizowanych w dzielnicach:
    - Chorzów Stary przy granicy z Siemianowicami Śląskimi w rejonie ulic: Świerkowej, Siemianowickiej, Wschodniej (planowane przedłużenie ul. Wschodniej na północ od ul. Siemianowickiej),
    - Chorzów II przy granicy ze Świętochłowicami w rejonie stawu Amelung,
    - Chorzów Stary przy granicy z Bytomiem w rejonie ulic: Głównej, Wiejskiej i Rębaczy,
    - Chorzów II przy granicy ze Świętochłowicami w rejonie ulic: Łagiewnickiej, Rodziny Oswaldów i Niedurnego,
    - Chorzów Stary w rejonie ulic: Michałkowickiej i Kluczborskiej,
    - Chorzów Stary w rejonie ulic: Narutowicza, Legnickiej i Olszewskiego,
    - Chorzów Batory w rejonie ul. Stefana Batorego oraz autostrady A4., oraz terenem Wojewódzkiego Parku Kultury i Wypoczynku S.A.
  - b. Miasta Świętochłowice zlokalizowanych w dzielnicach:
    - Lipiny w rejonie ulic Lotniczej i Chrobrego,
    - Lipiny i Piaśniki w rejonie ulic Uroczysko i Przemysłowej,
    - Chropaczów w rejonie ulicy Ślężan,
    - Zgoda w rejonie ulic Śląskiej i Zielonej.



2. dostosowaniem granic Aglomeracji „Chorzów-Świętochłowice” do granic własności działek oraz układów drogowych tych istniejących oraz planowanych,
3. uporządkowaniem gospodarki ściekowej na terenie Wojewódzkiego Parku Kultury i Wypoczynku S.A. w Chorzowie.
4. zmniejszeniem liczby mieszkańców Aglomeracji „Chorzów-Świętochłowice”- tendencję spadkową liczby mieszkańców miast województwa śląskiego potwierdzają dane publikowane przez GUS w ramach Banku Danych Lokalnych wskazujące jako przyczynę migrację wewnętrzną i zewnętrzną ludności.

## Część opisowa

### 1. Podstawowe informacje na temat aglomeracji<sup>1</sup>

1. Nazwa aglomeracji: **Chorzów-Świętochłowice (PLSL 008).**
2. Wielkość RLM aglomeracji zgodnie z obowiązującym rozporządzeniem / uchwałą: **160 548.**
3. Wielkość RLM aglomeracji planowanej do wyznaczenia: **162 767.**
4. Gmina wiodąca w aglomeracji: **Chorzów.**
5. Gminy w aglomeracji: **Chorzów, Świętochłowice, Katowice.**
6. Wykaz nazw miast i/lub miejscowości w aglomeracji, zgodnie z dołączonym do wniosku załącznikiem graficznym<sup>2</sup>: **Chorzów, Świętochłowice, Katowice.**
7. Wykaz nazw miejscowości dołączanych do obszaru aglomeracji:  
**obszar zlokalizowany na terenie Miasta Chorzów w dzielnicach Chorzów Stary, Chorzów II, Chorzów Batory oraz na terenie Miasta Świętochłowice w dzielnicach Lipiny, Piaśniki, Chropaczów, Zgoda.**
8. Wykaz nazw miejscowości wyłączanych z obszaru aglomeracji: **nie dotyczy.**
9. Nazwa miejscowości, w której zlokalizowana jest oczyszczalnia ścieków: **Chorzów.**

#### Uwaga:

Oczyszczalnia ścieków „Klimzowiec” położona jest w granicach administracyjnych miasta Chorzowa, gdzie prowadzony jest proces mechanicznego oczyszczania ścieków (tzw. część mechaniczna) oraz miasta Katowice gdzie prowadzone są procesy biologicznego usuwania biogenów (tzw. część biologiczna).

*W przypadku aglomeracji współtworzonej przez kilka gmin wniosek o wyznaczenie obszaru i granic aglomeracji składa gmina wiodąca. W takim przypadku informacje i dane powinny być przedstawione zarówno dla całej aglomeracji, jak i odrębnie dla gmin współtworzących aglomerację.*

*Złożenie wniosku o zmianę aglomeracji wymaga przedstawienia informacji dotyczącej rozporządzenia wojewody lub uchwały sejmiku województwa w sprawie wyznaczenia aglomeracji oraz przedstawienia merytorycznego uzasadnienia takiego działania.*

<sup>1</sup> Według najbardziej aktualnych danych, z podaniem źródeł Informacyjnych (GUS, ewidencja gminy etc.)

<sup>2</sup> Propozycję planu aglomeracji należy przygotować w oparciu o wykaz miast i/lub miejscowości w rozumieniu ustawy z dnia 29 sierpnia 2002 r. o urzędowych nazwach miejscowości i obiektów fizjograficznych. W przypadku miast podaje się nazwę miasta, a nie poszczególnych jego dzielnic. Szczegółowy wykaz miejscowości znajduje się w rozporządzeniu Ministra Administracji i Cyfryzacji z dnia 13 grudnia 2012 r. w sprawie wykazu urzędowego nazw miejscowości i ich części (Dz. U. z 2013 r. poz.200).



2. Adres wnioskodawcy (gminy, gminy wiodącej w aglomeracji)

Miejscowość: Chorzów	Ulica, nr: Rynek 1
Gmina: Chorzów	Powiat: Chorzów
Województwo: Śląskie	
Telefon: (32) 416 50 00	Fax: (32) 416 56 34
e-mail do kontaktu bieżącego: <a href="mailto:ekologia@chorzow.eu">ekologia@chorzow.eu</a>	

3. Dane kontaktowe osoby wskazanej do kontaktowania się w sprawach złożonego wniosku

<p>1. Imię i nazwisko: Agnieszka Sawoszczuk (Kierownik Działu Pozyskiwania Funduszy Zewnętrznych, Chorzowsko-Świętochłowickie Przedsiębiorstwo Wodociągów i Kanalizacji sp. z o.o.)</p> <p>2. Telefon: 32 34 94 651</p> <p>3. Fax: 32 34 94 624</p> <p>4. E-mail: <a href="mailto:piu@chspwik.pl">piu@chspwik.pl</a></p>
<p>1. Imię i nazwisko: Anna Bujok (Specjalista ds. pozyskiwania funduszy zewnętrznych, Chorzowsko-Świętochłowickie Przedsiębiorstwo Wodociągów i Kanalizacji sp. z o.o.)</p> <p>2. Telefon: 32 34 94 651</p> <p>3. E-mail: <a href="mailto:piu@chspwik.pl">piu@chspwik.pl</a></p>

4. Dokumenty stanowiące podstawę do wyznaczenia aglomeracji

Lp.	Wyszczególnienie	Nie <sup>3</sup>	Tak <sup>5</sup>
1	2	3	4
1.	<p>Miejscowe plany zagospodarowania przestrzennego</p> <p>a) Miejscowy plan ogólny zagospodarowania przestrzennego miasta Chorzów uchwalony Radą Miasta Chorzów z dnia 1 lipca 2004 r., nr XXII/430/2004 (Dz. Urz. Woj. Śląskiego z dnia 5 października 2004 r., nr 96, poz. 2692);</p> <p>b) Uchwała nr XXIII/391/12 Rady Miasta Chorzów z dnia 28 czerwca 2012 r. w sprawie miejscowego planu zagospodarowania przestrzennego Miasta Chorzów dla części obszaru gminy Chorzów położonego w rejonie ulicy Siemianowickiej;</p> <p>c) Uchwała nr IX/129/15 Rady Miasta Chorzów z dnia 28 maja 2015 r. w sprawie miejscowego planu zagospodarowania przestrzennego miasta Chorzów dla części obszaru gminy położonego w rejonie ulic 3-go Maja, Żołnierzy Września i stawu „Amelung”;</p> <p>d) Miejscowy plan zagospodarowania przestrzennego dla obszaru położonego w północno-zachodniej części miasta Świętochłowice ograniczonego granicą administracyjną miasta, ulicą Chorzowską oraz projektowaną drogą północ-południe" zatwierdzony uchwałą nr N//39/15 Rady Miejskiej w Świętochłowicach z dnia 28 stycznia 2015 r., ogłoszoną w Dzienniku Urzędowym Województwa Śląskiego poz. 600 z dnia 6 lutego 2015 r.;</p> <p>e) Miejscowy plan zagospodarowania przestrzennego na terenie miasta</p>		X

<sup>3</sup> Znakiem „X” zaznaczyć właściwą odpowiedź

	<p>Świętochłowice w obszarze pomiędzy ulicą Bytomską a granicą administracyjną miasta", zatwierdzony uchwałą nr V/35/15 Rady Miejskiej w Świętochłowicach z dnia 28 stycznia 2015 r.; ogłoszoną w Dzienniku Urzędowym Województwa Śląskiego poz. 596 z dnia 6 lutego 2015 r. wraz z rozstrzygnięciem nadzorczym nr IFIII.4131.1.13.2015 Wojewody Śląskiego z dnia 6 marca 2015 r.; opublikowanym w Dzienniku Urzędowym Województwa Śląskiego poz. 1531 z dnia 16 marca 2015 r.;</p> <p>f) Miejskowy plan zagospodarowania przestrzennego na terenie miasta Świętochłowice w obszarze pomiędzy ulicą Bytomską a granicą administracyjną miasta", zatwierdzony uchwałą nr V/35/15 Rady Miejskiej w Świętochłowicach z dnia 28 stycznia 2015 r., ogłoszoną w Dzienniku Urzędowym Województwa Śląskiego poz. 596 z dnia 6 lutego 2015 r. wraz z rozstrzygnięciem nadzorczym nr IFIII.4131.1.13.2015 Wojewody Śląskiego z dnia 6 marca 2015 r. opublikowanym w Dzienniku Urzędowym Województwa Śląskiego poz. 1531 z dnia 16 marca 2015 r.;</p> <p>g) Miejskowy plan zagospodarowania przestrzennego dla obszaru w rejonie ulic Wojska Polskiego, Śląskiej, ks. Tunkla i Ceramicznej" zatwierdzony uchwałą nr IX/77/15 Rady Miejskiej w Świętochłowicach z dnia 29 kwietnia 2015 r., ogłoszoną w Dzienniku Urzędowym Województwa Śląskiego poz. 2672 z dnia 11 maja 2015 r.;</p> <p>h) Miejskowy plan zagospodarowania przestrzennego dla terenów położonych pomiędzy: południową i zachodnią granicą miasta, ul. Ceramiczną, ul. Wojska Polskiego, ul. Śląską z poszerzeniem w rejonie ul. Ludwika Tunkla, Śląskiej, Wojska Polskiego oraz Góry Hugona w Świętochłowicach" zatwierdzony uchwałą nr XXVII/238/2005 Rady Miejskiej w Świętochłowicach z dnia 28 lutego 2005 r., ogłoszoną w Dzienniku Urzędowym Województwa Śląskiego nr 38 poz. 1054 z dnia 8 kwietnia 2005 r.;</p> <p>i) Uchwała nr XII/207/15 z dnia 27.08.2015 r. w sprawie miejscowego planu zagospodarowania przestrzennego miasta Chorzów dla części obszaru gminy położonego w rejonie ulicy Stefana Batorego i autostrady A4 ogłoszonego w dniu 7.09.2015 r., ogłoszona w Dzienniku Urzędowym Województwa Śląskiego poz. 4492;</p> <p>j) Uchwała nr LIII/733/02 z dnia 18.04.2002 r. zmiany miejscowego perspektywicznego planu ogólnego zagospodarowania przestrzennego miasta Chorzów dla części obszaru gminy obejmującego tereny przemysłowe tak zwanych hałd Huty Kościuszko ogłoszona w Dzienniku Urzędowym Województwa Śląskiego Nr 62, poz. 2218 z dnia 9.09.2002 r.</p> <p>k) Uchwała nr XI/184/11 Rady Miasta Katowice z dnia 22 czerwca 2011 r. w sprawie uchwalenia miejscowego planu zagospodarowania przestrzennego obszaru Osiedla Tysiąclecia w Katowicach.</p>		
2.	Studium uwarunkowań i kierunków zagospodarowania przestrzennego gminy Świętochłowice– zmiana Studium uwarunkowań – Uchwała nr XLV/488/14 Rady Miejskiej w Świętochłowicach z dn. 14.02.2014 r.		X
3.	Decyzje o ustaleniu lokalizacji inwestycji celu publicznego	X	
4.	Wieloletnie plany rozwoju i modernizacji urządzeń wodociągowych i kanalizacyjnych		X
5.	Inne (wymienić): ▪ Strategia Rozwoju Chorzowa do 2030 przyjęta Uchwałą rady Miasta Chorzowa nr XLIV/860/14 z dnia 24.04.2014 r.,		X



▪ Master Plan,		
▪ AKPOŚK.		

## 5. Opis systemu zbierania ścieków komunalnych w obrębie aglomeracji

5.1. Informacje na temat długości i rodzaju istniejącej sieci kanalizacyjnej i liczby osób korzystających z istniejącej sieci kanalizacyjnej oraz długości i rodzaju sieci kanalizacyjnej i liczby osób korzystających z sieci kanalizacyjnej, na której wykonanie zostały pozyskane środki finansowe.

Tabela 1a. Sieć istniejąca - Chorzów

Lp.	Kanalizacja istniejąca	Długość [km]	Liczba osób korzystających z istniejącej kanalizacji			Uwagi
			Mieszkańcy	Osoby czasowo przebywające na terenie aglomeracji <sup>4</sup>	Sumaryczna liczba osób [kol 4 + kol 5]	
1	2	3	4	5	6	7
1	Sanitarna grawitacyjna	15,5	103 833	872	104 705	W kolumnie 5 podano liczbę miejsc noclegowych oferowanych przez obiekty turystyczne skategoryzowane oraz pozostałe
2	Sanitarna tłoczna	4,3				
3	Ogólnospławna grawitacyjna	149,8				
4	Ogólnospławna tłoczna	2,3				
Razem		171,9	103 833	872	104 705	

Tabela 1b. Sieć istniejąca - Świętochłowice

Lp.	Kanalizacja istniejąca	Długość [km]	Liczba osób korzystających z istniejącej kanalizacji			Uwagi
			Mieszkańcy	Osoby czasowo przebywające na terenie aglomeracji <sup>5</sup>	Sumaryczna liczba osób [kol 4 + kol 5]	
1	2	3	4	5	6	7
1	Sanitarna grawitacyjna	26,4	49 217	12	49 229	W kolumnie 5 podano liczbę miejsc noclegowych oferowanych przez obiekty turystyczne
2	Sanitarna tłoczna	1,3				
3	Ogólnospławna grawitacyjna	46,1				
4	Ogólnospławna tłoczna	3,2				
Razem		77	49 217	12	49 229	

<sup>4</sup> Pod pojęciem „osoby czasowo przebywające na terenie aglomeracji” rozumie się liczbę zarejestrowanych miejsc noclegowych w obiektach usług turystycznych, szpitalach, internatach, więzieniach etc.

<sup>5</sup> Pod pojęciem „osoby czasowo przebywające na terenie aglomeracji” rozumie się liczbę zarejestrowanych miejsc noclegowych w obiektach usług turystycznych, szpitalach, internatach, więzieniach etc.



Tabela 1c. Sieć istniejąca - Katowice

Lp.	Kanalizacja istniejąca	Długość [km]	Liczba osób korzystających z istniejącej kanalizacji			Uwagi
			Mieszkańcy	Osoby czasowo przebywające na terenie aglomeracji <sup>6</sup>	Sumaryczna liczba osób [kol 4 + kol 5]	
1	2	3	4	5	6	7
1	Sanitarna grawitacyjna	0,1	589	0	589	brak
2	Sanitarna tłoczna	-				
3	Ogólnospławna grawitacyjna	2,9				
4	Ogólnospławna tłoczna	-				
Razem		3,0	589	0	589	

Tabela 1d. Aglomeracja Chorzów-Świętochłowice (podsumowanie)

Lp.	Kanalizacja istniejąca	Długość [km]	Liczba osób korzystających z istniejącej kanalizacji			Uwagi
			Mieszkańcy	Osoby czasowo przebywające na terenie aglomeracji <sup>7</sup>	Sumaryczna liczba osób [kol 4 + kol 5]	
1	2	3	4	5	6	7
1	Sanitarna grawitacyjna	42	153 639	884	154 523	W kolumnie 5 podano liczbę miejsc noclegowych oferowanych przez obiekty turystyczne skategoryzowane oraz pozostałe
2	Sanitarna tłoczna	5,6				
3	Ogólnospławna grawitacyjna	198,8				
4	Ogólnospławna tłoczna	5,5				
Razem		251,9	153 639	884	154 523	

Tabela 2. Sieć, na której wykonanie zostały pozyskane środki finansowe

Lp.	Kanalizacja istniejąca	Długość [km]	Liczba osób korzystających z istniejącej kanalizacji			Uwagi (źródło finansowania)
			Mieszkańcy	Osoby czasowo przebywające na terenie aglomeracji <sup>8</sup>	Sumaryczna liczba osób [kol 4 + kol 5]	
1	2	3	4	5	6	7
1	Sanitarna grawitacyjna					
2	Sanitarna tłoczna		<i>Nie dotyczy Aglomeracji Chorzów-Świętochłowice</i>			
3	Ogólnospławna grawitacyjna					
4	Ogólnospławna tłoczna					
Razem						

<sup>6</sup> Pod pojęciem „osoby czasowo przebywające na terenie aglomeracji” rozumie się liczbę zarejestrowanych miejsc noclegowych w obiektach usług turystycznych, szpitalach, internatach, więzieniach etc.

<sup>7</sup> Pod pojęciem „osoby czasowo przebywające na terenie aglomeracji” rozumie się liczbę zarejestrowanych miejsc noclegowych w obiektach usług turystycznych, szpitalach, internatach, więzieniach etc.

<sup>8</sup> Pod pojęciem „osoby czasowo przebywające na terenie aglomeracji” rozumie się liczbę zarejestrowanych miejsc noclegowych w obiektach usług turystycznych, szpitalach, internatach, więzieniach etc.

Należy zwrócić uwagę na 2 szczególne przypadki:

**Sytuacja 1**

Sieć ogólnospławna została zamieniona w kanalizację deszczową, a ładunek z tej sieci zostanie „przepięty” do nowobudowanej kanalizacji sanitarnej. W takim przypadku osoby korzystające uprzednio z sieci ogólnospławnej należy usunąć z wykazu osób korzystających z sieci na terenie aglomeracji, wykazać je należy natomiast jako osoby planowane do podłączenia do sieci kanalizacji sanitarnej mającej zastąpić odcinek kanalizacji ogólnospławnej.

**Sytuacja 2**

Na terenie aglomeracji funkcjonuje sieć kanalizacyjna, jednak ścieki zbierane tą siecią nie są oczyszczane (brak odprowadzenia do oczyszczalni ścieków). W takim przypadku należy wykazać długość sieci istniejącej, ale nie wykazywać osób do niej podłączonych jako korzystających z sieci. Dopiero w przypadku dobudowania fragmentów sieci łączących istniejącą sieć kanalizacji sanitarnej z oczyszczalnią ścieków należy te osoby wykazać jako podłączone do zbiorczego systemu kanalizacji.

5.2. Informacje na temat długości i rodzaju planowanej do wykonania sieci kanalizacyjnej w celu dostosowania aglomeracji do warunków określonych w Dyrektywie Rady z dnia 21 maja 1991 r. dotyczącej oczyszczania ścieków komunalnych (91/271/EWG) oraz liczby osób korzystających z planowanej sieci kanalizacyjnej.

Aglomeracja Chorzów-Świętochłowice spełnia wymagania Dyrektywy Rady 91/271/EWG w zakresie poziomu obsługi mieszkańców przez zbiorcze systemy kanalizacyjne.

5.2.1. Sieć kanalizacyjna o wskaźniku długości sieci nie mniejszym niż 120 osób na 1 km sieci<sup>9</sup>.

Wykaz miast i/lub miejscowości wchodzących w skład aglomeracji, w obrębie których planuje się wykonanie sieci kanalizacji sanitarnej:

Dzielnice miasta Chorzów: Chorzów Stary, Chorzów II, Chorzów Batory;

Dzielnice miasta Świętochłowice: Lipiny, Piaszniki, Chropaczów, Zgoda

Należy zwrócić uwagę, że sieć kanalizacyjna, na której wykonanie pozyskane zostały już środki finansowe, należy traktować jako sieć wykonaną, co oznacza, że jej długość nie będzie brana pod uwagę przy obliczaniu wskaźnika długości sieci – informacja na temat tej sieci powinna znaleźć się w pkt 5.1.

<sup>9</sup> Wskaźnik wyliczany jest sumarycznie dla wszystkich miast i/lub miejscowości (wchodzących w skład aglomeracji), w obrębie których planuje się budowę sieci kanalizacji sanitarnej. Należy pamiętać, aby planowane inwestycje były uzasadnione ekonomicznie. Szczegółowe uwarunkowania dotyczące wyliczania wskaźnika długości sieci znajdują się w Wytycznych do tworzenia i zmiany aglomeracji.



Tabela 1a. Sieć planowana – Chorzów

Lp.	Kanalizacja planowana do wykonania	Długość [km]	Liczba osób, które zostaną podłączone do planowanej do wykonania kanalizacji			Uwagi
			Mieszkańcy	Osoby czasowo przebywające na terenie aglomeracji <sup>10</sup>	Sumaryczna liczba osób [kol 4 + kol 5]	
1	2	3	4	5	6	7
1	Sanitarna grawitacyjna	12,4	1 179	0	1 179	—
2	Sanitarna tłoczna	1,0				
3	Ogólnospławna grawitacyjna	0,0				
4	Ogólnospławna tłoczna	0,0				
Razem		13,4	1 179	0	1 179	

Tabela 1b. Sieć planowana – Świętochłowice

Lp.	Kanalizacja planowana do wykonania	Długość [km]	Liczba osób, które zostaną podłączone do planowanej do wykonania kanalizacji			Uwagi
			Mieszkańcy	Osoby czasowo przebywające na terenie aglomeracji <sup>11</sup>	Sumaryczna liczba osób [kol 4 + kol 5]	
1	2	3	4	5	6	7
1	Sanitarna grawitacyjna	3,6	1 169	0	1 169	—
2	Sanitarna tłoczna	2,0				
3	Ogólnospławna grawitacyjna	0,0				
4	Ogólnospławna tłoczna	0,0				
Razem		5,6	1 169	0	1 169	

Tabela 1c. Sieć planowana – Katowice

Lp.	Kanalizacja planowana do wykonania	Długość [km]	Liczba osób, które zostaną podłączone do planowanej do wykonania kanalizacji			Uwagi
			Mieszkańcy	Osoby czasowo przebywające na terenie aglomeracji <sup>12</sup>	Sumaryczna liczba osób [kol 4 + kol 5]	
1	2	3	4	5	6	7
1	Sanitarna grawitacyjna	0,0	0,0	0,0	0,0	—
2	Sanitarna tłoczna	0,0				
3	Ogólnospławna grawitacyjna	0,0				
4	Ogólnospławna tłoczna	0,0				
Razem		0,0	0,0	0,0	0,0	

<sup>10</sup> Pod pojęciem „osoby czasowo przebywające na terenie aglomeracji” przyjmuje się liczbę zarejestrowanych miejsc noclegowych (obiekty usług turystycznych, szpitale, internaty, więzienia).

<sup>11</sup> Pod pojęciem „osoby czasowo przebywające na terenie aglomeracji” przyjmuje się liczbę zarejestrowanych miejsc noclegowych (obiekty usług turystycznych, szpitale, internaty, więzienia).

<sup>12</sup> Pod pojęciem „osoby czasowo przebywające na terenie aglomeracji” przyjmuje się liczbę zarejestrowanych miejsc noclegowych (obiekty usług turystycznych, szpitale, internaty, więzienia).



Tabela 1d. Aglomeracja Chorzów-Świętochłowice (podsumowanie)

Lp.	Kanalizacja planowana do wykonania	Długość [km]	Liczba osób, które zostaną podłączone do planowanej do wykonania kanalizacji			Uwagi
			Mieszkańcy	Osoby czasowo przebywające na terenie aglomeracji <sup>13</sup>	Sumaryczna liczba osób [kol 4 + kol 5]	
1	2	3	4	5	6	7
1	Sanitarna grawitacyjna	16,0	2 348	0	2 348	—
2	Sanitarna tłoczna	3,0				
3	Ogólnospławna grawitacyjna	0,0				
4	Ogólnospławna tłoczna	0,0				
Razem		19,0	2 348	0	2 348	

**Wskaźnik długości sieci > 120 mieszkańców na 1 km sieci**

Obliczenie wskaźnika długości sieci dla planowanej do wykonania sieci kanalizacyjnej (dla obszaru o wskaźniku długości sieci nie mniejszym niż 120 osób na 1 km sieci).	
Długość sieci kanalizacyjnej planowanej do wykonania [kol. 3 - razem]	<b>19,0</b>
Sumaryczna liczba mieszkańców oraz osób czasowo przebywające na terenie aglomeracji, którzy będą obsługiwani przez planowaną do wykonania sieć kanalizacyjną [kol. 6 - razem]	<b>2 348</b>
Wskaźnik długości sieci = sumaryczna liczba mieszkańców oraz osób czasowo przebywających na terenie aglomeracji [kol. 6 - razem] / długość sieci kanalizacyjnej planowanej do wykonania [kol. 3 - razem]	<b>124</b>

**5.2.2. Sieć kanalizacyjna o wskaźniku długości sieci nie mniejszym niż 90 osób na 1 km sieci.**

Wykaz miast i/lub miejscowości (wchodzących w skład aglomeracji), w obrębie których planuje się wykonanie sieci kanalizacji sanitarnej, wraz ze wskazaniem charakteru obszaru (obszar objęty formą ochrony przyrody zgodnie z ustawą o ochronie przyrody – określić jakiej; teren strefy ochronnej ujęcia wody etc.):

**Nie dotyczy Aglomeracji Chorzów-Świętochłowice**

Lp.	Kanalizacja planowana do realizacji	Długość [km]	Liczba osób, które będą obsługiwane przez planowaną do wykonania kanalizację			Uwagi
			mieszkańcy	Osoby czasowo przebywające na terenie aglomeracji <sup>6</sup>	sumaryczna liczba osób [kol 4 + kol 5]	
1	2	3	4	5	6	7
1	Sanitarna grawitacyjna					
2	Sanitarna tłoczna	<b>Nie dotyczy Aglomeracji Chorzów-Świętochłowice</b>				
Razem						

<sup>13</sup> Pod pojęciem „osoby czasowo przebywające na terenie aglomeracji” przyjmuje się liczbę zarejestrowanych miejsc noclegowych (obiekty usług turystycznych, szpitale, internaty, więzienia).

### Wskaźnik długości sieci 90+120 mieszkańców na 1 km sieci

Obliczenie wskaźnika długości sieci dla planowanej do wykonania sieci kanalizacyjnej (dla obszaru o wskaźniku długości sieci nie mniejszym niż 90 osób na 1 km sieci)	
Długość sieci kanalizacyjnej planowanej do wykonania [kol. 3 - razem]	nie dotyczy
Sumaryczna liczba mieszkańców oraz osób czasowo przebywające na terenie aglomeracji, którzy będą obsługiwani przez planowaną do wykonania sieć kanalizacyjną [kol. 6 - razem]	nie dotyczy
Wskaźnik długości sieci = sumaryczna liczba mieszkańców oraz osób czasowo przebywające na terenie aglomeracji [kol. 6 - razem]/długość sieci kanalizacyjnej planowanej do wykonania [kol. 3 - razem]	nie dotyczy

5.3. Informacje na temat długości i rodzaju sieci kanalizacyjnej oraz liczby osób korzystających z sieci kanalizacyjnej po dostosowaniu aglomeracji do warunków określonych w Dyrektywie Rady z dnia 21 maja 1991 r. dotyczącej oczyszczania ścieków komunalnych (91/271/EWG).

Tabela 1a. Chorzów

Lp.	Kanalizacja istniejąca i planowana	Długość [km]	Liczba osób korzystających z kanalizacji po dostosowaniu aglomeracji do warunków określonych w Dyrektywie 91/271/EWG			Uwagi
			mieszkańcy	Osoby czasowo przebywające na terenie aglomeracji <sup>6</sup>	sumaryczna liczba osób [kol 4 + kol 5]	
1	2	3	4	5	6	7
1	Sanitarna grawitacyjna	27,9	105 012	872	105 884	W kolumnie 5 podano liczbę miejsc noclegowych oferowanych przez obiekty turystyczne skategoryzowane oraz pozostałe
2	Sanitarna tłoczna	5,3				
3	Ogólnospławna grawitacyjna	149,8				
4	Ogólnospławna tłoczna	2,3				
Razem		185,3	105 012	872	105 884	

Tabela 1b. Świętochłowice

Lp.	Kanalizacja istniejąca i planowana	Długość [km]	Liczba osób korzystających z kanalizacji po dostosowaniu aglomeracji do warunków określonych w Dyrektywie 91/271/EWG			Uwagi
			mieszkańcy	Osoby czasowo przebywające na terenie aglomeracji <sup>6</sup>	sumaryczna liczba osób [kol 4 + kol 5]	
1	2	3	4	5	6	7
1	Sanitarna grawitacyjna	30,0	50 386	12	50 398	W kolumnie 5 podano liczbę miejsc noclegowych oferowanych przez obiekty turystyczne
2	Sanitarna tłoczna	3,3				
3	Ogólnospławna grawitacyjna	46,1				
4	Ogólnospławna tłoczna	3,2				
Razem		82,6	50 386	12	50 398	



Tabela 1c. Katowice

Lp.	Kanalizacja istniejąca i planowana	Długość [km]	Liczba osób korzystających z kanalizacji po dostosowaniu aglomeracji do warunków określonych w Dyrektywie 91/271/EWG			Uwagi
			mieszkańcy	Osoby czasowo przebywające na terenie aglomeracji <sup>6</sup>	sumaryczna liczba osób [kol 4 + kol 5]	
1	2	3	4	5	6	7
1	Sanitarna grawitacyjna	0,1	589	0	589	
2	Sanitarna tłoczna	0				
3	Ogólnospławna grawitacyjna	2,9				
4	Ogólnospławna tłoczna	0				
Razem		3,0	589	0	589	

Tabela 1d. Aglomeracja Chorzów-Świętochłowice

Lp.	Kanalizacja istniejąca i planowana	Długość [km]	Liczba osób korzystających z kanalizacji po dostosowaniu aglomeracji do warunków określonych w Dyrektywie 91/271/EWG			Uwagi
			mieszkańcy	Osoby czasowo przebywające na terenie aglomeracji <sup>5</sup>	sumaryczna liczba osób [kol 4 + kol 5]	
1	2	3	4	5	6	7
1	Sanitarna grawitacyjna	58,0	155 987	884	156 871	W kolumnie 5 podano liczbę miejsc noclegowych oferowanych przez obiekty turystyczne skategoryzowane oraz pozostałe
2	Sanitarna tłoczna	8,6				
3	Ogólnospławna grawitacyjna	198,8				
4	Ogólnospławna tłoczna	5,5				
Razem		270,9	155 987	884	156 871	

## 6. Opis gospodarki ściekowej w aglomeracji

### 6.1. Informacje na temat oczyszczalni ścieków.<sup>14</sup>

Nazwa oczyszczalni ścieków:

Oczyszczalnia Ścieków „Klimzowiec”

Lokalizacja oczyszczalni ścieków (adres):

ul. Kręta 9, Chorzów 41-500

Dane kontaktowe (telefon, e-mail, fax):

(32) 241 13 88, piotr.banaszek@chspwik.pl, (32) 241 13 88

Pozwolenie wodnoprawne na odprowadzanie ścieków z oczyszczalni do środowiska (data, znak, oznaczenie organu, termin ważności decyzji):

24.06.2011 r., 1876/OS/2011, Marszałek Województwa Śląskiego, 24.06.2021 r.

<sup>14</sup> W przypadku funkcjonowania więcej niż jedna oczyszczalnia ścieków, dla każdej oczyszczalni należy wypełnić oddzielne tabele. Analogiczne tabele trzeba również wypełnić w przypadku planowanej oczyszczalni ścieków.



Przepustowość oczyszczalni:

średnia [m<sup>3</sup>/d]: 45 300

maksymalna godzinowa [m<sup>3</sup>/h]: 5 200

maksymalna roczna [m<sup>3</sup>/rok]: w pozwoleniu wodnoprawnym określono jedynie średni dobowy oraz maksymalny godzinowy dopływ ścieków oczyszczonych do odbiornika

Projektowa wydajność oczyszczalni ścieków [RLM]:

Dla Q<sub>śrd</sub> i średniego stężenia BZT<sub>5</sub>: RLM = 218 950 (Q<sub>śrd</sub> – przepływ średni dobowy)

Dla Q<sub>85</sub> i BTZ<sub>5</sub> 85%: RLM = 282 133 (Q<sub>85</sub> – przepływ o prawdopodobieństwie 85 %)

Ilość ścieków dostarczanych do oczyszczalni ścieków, zgodnie z danymi przedłożonymi w ostatnim sprawozdaniu z realizacji KPOŚK:

Ścieki dopływające siecią kanalizacyjną [m<sup>3</sup>/d]: 23 438

Ścieki dowożone [m<sup>3</sup>/d]: 93

Średnie obciążenie oczyszczalni [m<sup>3</sup>/d]: 23 531

Ilość ścieków oczyszczonych w roku poprzednim [m<sup>3</sup>/rok]: 8 588 800.

Przewidywane średnie obciążenie oczyszczalni po zrealizowaniu planowanego zakresu sieci kanalizacji sanitarnej [m<sup>3</sup>/d]: 23 915.

Przewidywana ilość ścieków oczyszczanych w roku po zrealizowaniu planowanego zakresu sieci kanalizacji sanitarnej [m<sup>3</sup>/rok]: 8 729 044.

Wartości wskaźników zanieczyszczeń ścieków surowych		
Wskaźnik	Wartość (średnioroczna z pomiarów)	Uwagi
1	2	3
BZT <sub>5</sub> [mgO <sub>2</sub> /l]	304	.....
ChZT <sub>Cr</sub> [mgO <sub>2</sub> /l]	640	.....
Zawiesina ogólna [mg/l]	199	.....
Fosfor ogólny [mgP/l]	8	.....
Azot ogólny [mgN/l]	75	.....
Wartości wskaźników lub % redukcji zanieczyszczeń ścieków oczyszczonych <sup>15</sup>		
Wskaźnik	Wartość lub % redukcji zgodnie z pozwoleniem wodnoprawnym	Wartość (średnioroczna z pomiarów)
1	2	3
BZT <sub>5</sub> [mgO <sub>2</sub> /l]	15	4
ChZT <sub>Cr</sub> [mgO <sub>2</sub> /l]	125	31
Zawiesina ogólna [mg/l]	35	5
Fosfor ogólny [mgP/l]	1	1
Azot ogólny [mgN/l]	10	9

Odbiornik ścieków oczyszczonych zgodnie z pozwoleniem wodnoprawnym:

<sup>15</sup> Należy zwrócić uwagę, że % redukcji zanieczyszczeń dotyczy ładunku wprowadzanego na oczyszczalnię i ładunku odprowadzanego z oczyszczalni, nie zaś zawartości % zanieczyszczeń w jednostce objętościowej ścieków

Nazwa ciekłu: rzeka Rawa	Kilometraż miejsca odprowadzania ścieków oczyszczonych: 12+950
Współrzędne geograficzne wylotu: długość: 18,96357046; szerokość: 50,27610684	
Typ oczyszczalni ścieków <sup>16</sup>	
B - oczyszczalnia biologiczna spełniająca standardy odprowadzanych ścieków	
Non B - oczyszczalnia biologiczna niespełniająca standardów odprowadzanych ścieków	
PUB1 - oczyszczalnia biologiczna z podwyższonym usuwaniem związków azotu (N), fosforu (P) spełniająca standardy odprowadzanych ścieków dla aglomeracji $\geq 100\ 000$ RLM	X
non PUB1 - oczyszczalnia jw. niespełniająca standardów odprowadzanych ścieków w zakresie usuwania N i/lub P	
PUB2 - oczyszczalnia biologiczna z podwyższonym usuwaniem związków azotu (N), fosforu (P) spełniająca standardy odprowadzanych ścieków dla aglomeracji $< 100\ 000$ RLM	
non PUB2 - oczyszczalnia jw. niespełniająca standardów odprowadzanych ścieków w zakresie usuwania N i/lub P	

Podstawowe informacje na temat zamierzeń inwestycyjnych z zakresu budowy, rozbudowy lub modernizacji oczyszczalni:

a) **W celu zwiększenia skuteczności zagospodarowania osadu ściekowego planowana jest budowa niskotemperaturowej suszarni osadów na oczyszczalni ścieków Klimzowiec.**

Obecnie oczyszczalnia wytwarza osady ściekowe w ilości ok. 13 000 ton rocznie o zawartości suchej masy na poziomie ok. 20-22 %, które przekazywane są odbiorcy w celu zagospodarowania. Jednak w najbliższej perspektywie, z uwagi na wyczerpywanie się możliwości innego sposobu zagospodarowania osadu w związku ze znaczną ilością wytwarzanych osadów ściekowych, zakłada się znaczący wzrost termicznych metod unieszkodliwiania osadów. Dążenie do wzrostu termicznych metod unieszkodliwiania osadów przekłada się również na ograniczenie negatywnego ich oddziaływania na ludzi i środowisko.

b) **W celu zwiększenia efektywności działania instalacji biogazowej oczyszczalni ścieków Klimzowiec planowana jest zabudowa instalacji ogrzewania w zbiorniku ciał pływających i maceratora przed pompą cyrkulacji osadu PO1/81.**

Inwestycja spowoduje zwiększenie produkcji biogazu na oczyszczalni, a tym samym przyczyni się do poprawy bilansu energetycznego oczyszczalni maceratora na przewodzie DN 250 mm przed istniejącą pompą cyrkulacyjną osadu nr PO1/81 w obiekcie nr 081A (pomieszczenie maszynowni).

## 6.2. Informacje dotyczące indywidualnych systemów oczyszczania ścieków obsługujących mieszkańców aglomeracji

Podstawowe informacje na temat istniejących na terenie aglomeracji indywidualnych systemów oczyszczania ścieków oraz zamierzeń inwestycyjnych w tym zakresie:

Na terenie aglomeracji istnieją indywidualne systemy magazynowania ścieków tj. zbiorniki bezodpływowe, których ewidencję zgodnie z zapisami Ustawy z dnia 13 września 1996 r. o utrzymaniu czystości i porządku w gminach (Dz. U. 1996 Nr 132 poz. 622) art. 3

<sup>16</sup> Znakiem „X” zaznaczyć właściwą odpowiedź



punkt. 3 prowadzą poszczególne gminy. Liczba mieszkańców korzystających z indywidualnych systemów oczyszczania ścieków komunalnych (przydomowe oczyszczalnie ścieków, zbiorniki bezodpływowe) wynosi 1 570 .  
Osadniki bezodpływowe istnieją w miejscach gdzie budowa infrastruktury kanalizacyjnej jest nieuzasadniona ekonomicznie.

**6.3. Informacje dotyczące końcowego punktu zrzutu (w przypadku braku oczyszczalni ścieków na terenie aglomeracji)**

Końcowy punkt zrzutu: <b>nie dotyczy</b>	
Nazwa aglomeracji, do której będą odprowadzane ścieki: <b>nie dotyczy</b>	Współrzędne geograficzne końcowego punktu zrzutu: <b>nie dotyczy</b>
Nazwa oraz typ oczyszczalni ścieków, do której będą odprowadzane ścieki komunalne: <b>nie dotyczy</b>	

**6.4. Informacje o średniej dobowej ilości i jakości ścieków komunalnych powstających na terenie aglomeracji oraz ich składzie jakościowym.**

Ilość ścieków komunalnych powstających na terenie aglomeracji [m <sup>3</sup> /d]: 23 531		
Wskaźnik	Wartość wskaźnika zanieczyszczeń	Uwagi
1	2	3
BZT <sub>5</sub> [mgO <sub>2</sub> /l]	304	.....
ChZT <sub>Cr</sub> [mgO <sub>2</sub> /l]	640	.....
Zawiesina ogólna [mg/l]	199	.....
Fosfor ogólny [mgP/l]	8	.....
Azot ogólny [mgN/l]	75	.....

**6.5. Informacje o ilości i składzie jakościowym ścieków przemysłowych odprowadzanych przez zakłady do systemu kanalizacji zbiorczej.**

Ilość ścieków przemysłowych (powstających w zakładach przemysłowych i usługowych), odprowadzanych do kanalizacji [m <sup>3</sup> /d] 1 757,8		
Wskaźnik	Wartość wskaźnika zanieczyszczeń	Ładunek zanieczyszczeń odprowadzany w ciągu doby [g/d]
1	2	3
BZT <sub>5</sub> [mgO <sub>2</sub> /l]	136,0	239 131,1
ChZT <sub>Cr</sub> [mgO <sub>2</sub> /l]	478,3	nie dotyczy
Zawiesina ogólna [mg/l]	83	nie dotyczy
Fosfor ogólny [mgP/l]	-----	nie dotyczy
Azot ogólny [mgN/l]	-----	nie dotyczy
Chlorki [mgCl/l]	104,3	nie dotyczy
Azot amonowy [mgN <sub>NH4</sub> /l]	22,7	nie dotyczy



Siarczany [mg <sub>SO4</sub> /l]	97	nie dotyczy
Substancje ekstrahujące się eterem naftowym [mg/l]	40,7	nie dotyczy
Węglowodory ropopochodne [mg/l]	1,5	nie dotyczy

**6.6. Informacje o zakładach, których podłączenie do systemu kanalizacji zbiorczej jest planowane.**

Planowane jest podłączenie zakładów, które powstaną na terenach przewidzianych do sprzedaży przez gminy Chorzów i Świętochłowice w najbliższym czasie i ujętych w miejscowych planach zagospodarowania przestrzennego pod funkcje przemysłowe i usługowe. Z uwagi na brak szczegółowych informacji na temat zakładów, które powstaną na tych terenach nie jest możliwe podanie ich ilości i charakteru. Wartość wskaźnika zanieczyszczeń przyjęto jako średnią zanieczyszczeń wprowadzanych przez zakłady istniejące.

Ilość ścieków przemysłowych odprowadzanych przez zakłady planowane do podłączenia do kanalizacji [m<sup>3</sup>/d]: 149,4

Wskaźnik	Wartość wskaźnika zanieczyszczeń	Ładunek zanieczyszczeń odprowadzany w ciągu doby przez zakłady planowane do podłączenia [g/d] <sup>17</sup>
1	2	3
BZT <sub>5</sub> [mgO <sub>2</sub> /l]	136,0	20 328,2
ChZTCr [mgO <sub>2</sub> /l]	—————	nie dotyczy
Zawiesina ogólna [mg/l]	—————	nie dotyczy
Fosfor ogólny [mgP/l]	—————	nie dotyczy
Azot ogólny [mgN/l]	—————	nie dotyczy
.....	—————	nie dotyczy

**6.7. Uzasadnienie określonej dla aglomeracji równoważnej liczby mieszkańców.**

Wyszczególnienie:	RLM
Liczba mieszkańców korzystających z istniejącej sieci kanalizacyjnej (pkt 5.1 Tab. 1 kol. 4)	153 639
Liczba mieszkańców, planowanych do przyłączenia do sieci kanalizacyjnej, na której wykonanie środki finansowe zostały pozyskane (pkt 5.1 Tab. 2 kol. 4)	—————
Liczba mieszkańców planowanych do podłączenia do projektowanej sieci kanalizacyjnej (pkt 5.2.1 Tab. 1d kol. 4 + pkt 5.2.2 kol. 4)	2 348
Liczba osób czasowo przebywających korzystających z sieci kanalizacyjnej (pkt 5.1 Tab. 1 kol. 5)	884
Liczba osób czasowo przebywających, planowanych do przyłączenia do sieci kanalizacyjnej, na której wykonanie środki finansowe zostały pozyskane (pkt 5.1 Tab. 2 kol. 5)	—————

<sup>17</sup> Podać wyłącznie dla BZT<sub>5</sub>.

Liczba osób czasowo przebywających planowanych do podłączenia do projektowanej sieci kanalizacyjnej (pkt 5.2.1 Tab. 1d kol. 5 + pkt 5.2.2 kol. 5)	0
Równoważna Liczba Mieszkańców wynikająca z dobowego ładunku ścieków odprowadzanych przez zakłady przemysłowe i usługowe korzystające z istniejącej sieci kanalizacyjnej [kol. 3 pkt 6.5 / 60 g/d]	3 986
Równoważna Liczba Mieszkańców wynikająca z dobowego ładunku ścieków, który będzie odprowadzanych przez zakłady przemysłowe i usługowe planowane do podłączenia do sieci kanalizacyjnej [kol. 3 pkt 6.6 / 60 g/d]	340
Liczba mieszkańców oraz osób czasowo przebywających na terenie aglomeracji, korzystających z indywidualnych systemów oczyszczania ścieków komunalnych (przydomowe oczyszczalnie ścieków, zbiorniki bezodpływowe), nieplanowanych do podłączenia do sieci, określona na podstawie rejestrów prowadzonych przez gminę	1570
<b>Równoważna Liczba Mieszkańców RLM (suma)</b>	<b>162 767</b>

7. Informacje o strefach ochronnych ujęć wody, występujących na obszarze aglomeracji, obejmujących tereny ochrony bezpośredniej i tereny ochrony pośredniej zawierające oznaczenie aktu prawa miejscowego lub decyzje ustanawiające te strefy oraz zakazy, nakazy i ograniczenia obowiązujące na tych terenach.

Brak stref ochronnych ujęć wody na terenie aglomeracji

8. Informacje o obszarach ochronnych zbiorników wód śródlądowych, występujących na obszarze aglomeracji, zawierające oznaczenie aktu prawa miejscowego ustanawiającego te obszary oraz zakazy, nakazy i ograniczenia obowiązujące na tych obszarach.

Brak obszarów ochronnych zbiorników wód śródlądowych na terenie aglomeracji

9. Informacje o formach ochrony przyrody, występujących na obszarze aglomeracji, zawierające nazwę formy ochrony przyrody oraz wskazanie aktu prawnego uznającego określony obszar za formę ochrony przyrody.

**Formy ochrony przyrody na terenie miasta Świętochłowice:**

- Użytek ekologiczny nad stawem „Foryśka” - Uchwała Nr VIII/76/2003 Rady Miejskiej w Świętochłowicach z 20.08.2003 r. (Dz. Urz. Woj. Śl. nr 92/03, poz. 2446).

**Formy ochrony przyrody na terenie miasta Chorzów:**

- Pomnik przyrody „Park pod Kasztanami” - Uchwała Nr XLVII/961/06 Rady Miasta Chorzów z dnia 29.06.2006 r.,
- Zespół przyrodniczo-krajobrazowy „Żabie Doły” - Rozporządzenie Nr 49/02 Wojewody Śląskiego z dnia 28.10.2002 r.



### 10. Poprawność wykonania części graficznej.

Lp.	Wyszczególnienie	Nie <sup>18</sup>	Tak <sup>12</sup>	Nie dotyczy <sup>12</sup>
1	2	3	4	5
1	Część graficzna została wykonana na mapie topograficznej w skali 1: 10 000, a w przypadku jej braku - w skali 1:25 000.		X	
2	Oznaczono granice obszaru proponowanej aglomeracji (obszar objęty i przewidziany do objęcia zasięgiem systemu kanalizacji zbiorczej).		X	
3	Oznaczono znajdujące się na terenie aglomeracji oczyszczalnie ścieków komunalnych, do których odprowadzane są (bądź odprowadzane będą) ścieki komunalne.		X	
4	Oznaczono granice administracyjne gminy / gmin zgodne z danymi z państwowego rejestru granic.		X	
5	Oznaczono granice stref ochronnych ujęć wody obejmujących tereny ochrony bezpośredniej i tereny ochrony pośredniej.			X
6	Oznaczono granice obszarów ochronnych zbiorników wód śródlądowych.			X
7	Oznaczono granice terenów objętych formami ochrony przyrody w rozumieniu ustawy z dnia 16 kwietnia 2004 r. o ochronie przyrody lub obszarów mających znaczenie dla Wspólnoty, znajdującego się na liście, o której mowa w art. 27 ust. 1 tej ustawy.		X	
8	Określono skalę planu w formie liczbowej i liniowej.		X	
9	Część graficzna została podpisana przez osobę upoważnioną do reprezentowania gminy (gminy wiodącej).		X	

Zaznaczenie jednej odpowiedzi „NIE” świadczy o niewłaściwym wykonaniu załącznika graficznego do wniosku o wyznaczenie obszaru i granic aglomeracji. Tak wykonany dokument – mapa nie może być podstawą do pozytywnego rozpatrzenia wniosku. Załącznik graficzny wymaga poprawienia. Odpowiedzi „NIE DOTYCZY” mogą wystąpić jedynie w wierszach Nr 5, 6 i 7.

### Podpisy osoby upoważnionej do reprezentowania Wnioskodawcy

(data, imię i nazwisko /pieczęć imienna/ podpis)	(pieczęć Wnioskodawcy)
--	------------------------

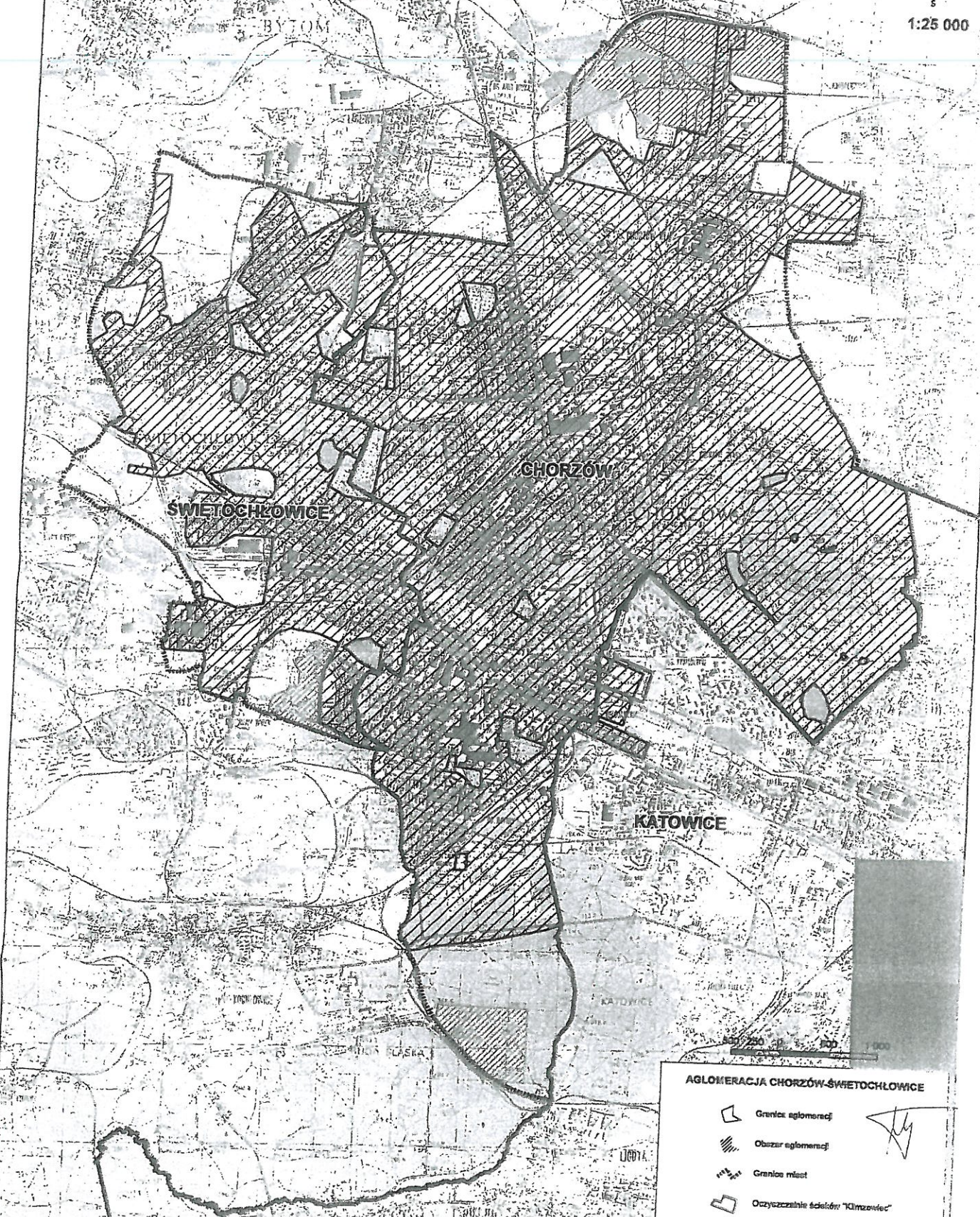
PRZEWODNICZĄCY RADY MIEJSKIEJ  
W ŚWĘTOCHŁOWICACH

Marek Pałka

<sup>18</sup> Znakiem „X” zaznaczyć właściwą odpowiedź.



# AGLOMERACJA CHORZÓW - ŚWIĘTOCHŁOWICE



## AGLOMERACJA CHORZÓW-ŚWIĘTOCHŁOWICE

- Granice aglomeracji
- Obszar aglomeracji
- Granice miast
- Oczyszczalnie ścieków "Klimazowice"
- Prawne formy ochrony przyrody

Przedstawicielstwo Regionalne  
Urząd Miejski w Katowicach  
Pracownia Organizacyjno-Planowa  
Agencja Sewerazystki  
Dorota Matysik  
Radosław Szalata  
Urząd Miejski w Katowicach  
Pracownia Organizacyjno-Planowa  
Wydział Inżynierii i Kwalifikacji Sp. z o.o.  
Mikołaj Goleń



## UZASADNIENIE

Propozycja Planu Aglomeracji Chorzów-Świętochłowice została przygotowana zgodnie z § 3 i 4 ust. 2 rozporządzenia Ministra Środowiska z dnia 22 lipca 2014r. w sprawie sposobu wyznaczania obszaru i granic aglomeracji (Dz.U.2014 poz. 995) oraz „Wytycznymi do tworzenia i zmiany aglomeracji” opracowanymi przez Krajowy Zarząd Gospodarki Wodnej oraz Ministerstwo Środowiska w lipcu 2014r.


Niniejsza propozycja Planu Aglomeracji ma na celu odzwierciedlenie aktualnych granic i obszaru oraz równoważnej liczby mieszkańców, a także stanu systemu kanalizacji zbiorczej działającej na terenach wchodzących w skład Aglomeracji Chorzów- Świętochłowice i stanowiących zlewnię Oczyszczalni Ścieków Klimzowiec.

Zmiana granic i obszaru oraz równoważnej liczby mieszkańców wyznaczonej aglomeracji, ujęta w przedmiotowym wniosku, związana jest przede wszystkim z włączeniem do niej nowych obszarów w związku z planowaną rozbudową infrastruktury kanalizacyjnej na terenach wcześniej niezurbanizowanych, na których intensywnie rozwija się budownictwo mieszkaniowe oraz z planowaną budową nowych zakładów usługowych i przemysłowych, które wymagać będą podłączenia.

W Świętochłowicach dotyczy to następujących terenów :

- dzielnica Lipiny - , w rejonie ul. Lotniczej i Chrobrego
- dzielnica Piaśniki i Lipiny - w rejonie ulic Uroczyisko i Przemysłowej
- dzielnica Chropaczów - w rejonie ul. Ślężan
- dzielnica Zgoda w rejonie ulic Śląskiej i Zielonej.

PREZYDENT MIASTA

  
Dawid Kostempski

