

Zarządzenie Nr 151/2016

Prezydenta Miasta Świętochłowice

Szefa Obrony Cywilnej Miasta

z dnia 31.03.2016

**w sprawie organizacji i zasad działania systemu wykrywania i alarmowania w mieście Świętochłowice**

Na podstawie art. 17 ust. 6 i 7 w związku z art. 138 ust. 3 ustawy z dnia 21 listopada 1967 roku o powszechnym obowiązku obrony Rzeczypospolitej Polskiej (Dz. U. z 2015 r. poz. 827, z późn. zm.) oraz § 3 pkt 6 rozporządzenia Rady Ministrów z dnia 25 czerwca 2002 roku w sprawie szczegółowego zakresu działania Szefa Obrony Cywilnej Kraju, szefów obrony cywilnej województw, powiatów i gmin (Dz. U. Nr 96, poz. 850), w związku z rozporządzeniem Rady Ministrów z dnia 7 stycznia 2013 roku w sprawie systemów wykrywania skażeń i powiadamiania o ich występowaniu oraz właściwości organów w tych sprawach (Dz. U. z 2013 r., poz. 96), zarządzeniem nr 589/15 Wojewody Śląskiego – Szefa Obrony Cywilnej Województwa z dnia 25 listopada 2015 roku w sprawie organizacji i zasad działania systemu wykrywania i alarmowania

**zarządzam, co następuje:**

**§ 1**

1. Ustala się organizację i zasady działania systemu wykrywania i alarmowania, zwanego dalej „SWA”, w celu realizacji zadań związanych z informowaniem, ostrzeganiem oraz alarmowaniem ludności w sytuacji zagrożenia występującego na obszarze miasta Świętochłowice.
2. System wykrywania i alarmowania (SWA) w mieście Świętochłowice oraz niżej wymienione:
  - system wczesnego ostrzegania (SWO) – funkcjonujący w czasie pokoju;
  - pozostałe systemy wykrywania skażeń i alarmowania wchodzące w skład Krajowego Systemu Wykrywania Skażeń i Alarmowania;
  - system powszechnego ostrzegania wojsk i ludności cywilnej o zagrożeniu uderzeniami z powietrza;wykonują zadania związane z powszechnym ostrzeganiem i alarmowaniem ludności o zagrożeniach na terenie województwa śląskiego.
3. System SWA jest uruchamiany, rozwijany i funkcjonuje w celu zapobieżenia skutkom katastrofy naturalnej, awarii technicznej lub działań terrorystycznych, w przypadku wprowadzenia stanu nadzwyczajnego, w szczególności stanu klęski żywiołowej, a także w przypadku przeprowadzania ćwiczeń i treningów.
4. Całkowite lub częściowe rozwinięcie systemu wykrywania i alarmowania (SWA) następuje na podstawie zarządzenia:
  - 1) Szefa Obrony Cywilnej Województwa Śląskiego – na terenie województwa,
  - 2) Szefa Obrony Cywilnej Miasta Świętochłowice – na terenie miasta.

## § 2

1. Jednostkami organizacyjnymi systemu SWA są formacje obrony cywilnej wymienione w „Wykazie jednostek organizacyjnych systemu wykrywania i alarmowania”, stanowiącym **załącznik nr 1** do niniejszego zarządzenia.
2. Struktury organizacyjne jednostek SWA określa **załączniki nr 2** do zarządzenia.
3. Szczegółowe zadania formacji obrony cywilnej tworzonych na potrzeby SWA określa **załącznik nr 3** do zarządzenia.
4. Ramowe zasady sporządzania planów działania formacji SWA określa **załącznik nr 4** do zarządzenia.
5. Wyposażenie formacji obrony cywilnej SWA określa **załącznik nr 5** do zarządzenia.
6. Wyposażenie dodatkowe lub specjalistyczne formacji obrony cywilnej SWA nie wymienione w załączniku nr 5, a konieczne do realizacji zadań tych formacji zabezpieczy organ tworzący te formacje.
7. Ubiór (umundurowanie) członków formacji obrony cywilnej SWA określi organ tworzący daną formację.
8. Członkowie formacji obrony cywilnej SWA opartych na potencjale osobowym służb ratowniczych i umundurowanych organizacji pozarządowych oraz innych podmiotów wyposażonych w umundurowanie lub ubrania ochronne stosują ubiór (umundurowanie) przewidziane dla tych służb i organizacji.
9. Członkom formacji obrony cywilnej SWA należy zapewnić oznakowanie międzynarodowym znakiem rozpoznawczym obrony cywilnej zgodnie ze wzorem określonym w I protokole dodatkowym do konwencji genewskich z 12 sierpnia 1949 r. dotyczącym ochrony ofiar międzynarodowych konfliktów zbrojnych. Sposób umieszczenia międzynarodowego znaku obrony cywilnej na ubiorze lub umundurowaniu członka formacji obrony cywilnej, o którym mowa w ust. 7 – 8 określa **załącznik nr 6** do zarządzenia.
10. W skład SWA włącza się także podmioty tworzące SWO oraz zakłady (instytucje), w których nie powołano formacji obrony cywilnej SWA, ale których służby dyżurne na zasadzie współdziałania z miejskimi elementami SWA będą przekazywać informacje o nadzwyczajnych zagrożeniach, w tym:
  - 1) zakłady, obiekty, które w przypadku awarii mogą stanowić źródło zagrożenia dla ludności i środowiska;
  - 2) jednostki organizacyjne, których statutowa działalność przewiduje wykonywanie takich czynności – w zakresie ustalonym przez Prezydenta Miasta – Szefa Obrony Cywilnej Miasta Świętochłowice.
11. Włączenie jednostek i instytucji do SWA niniejszym zarządzeniem nie zmienia ich służbowego podporządkowania i zadań.

12. Szefowie obrony cywilnej sprawują nadzór nad opracowaniem i aktualizacją niezbędnej dokumentacji dla formacji SWA, ich wyposażeniem w sprzęt specjalistyczny oraz szkoleniem.

### § 3

Wymienione w załączniku nr 1 do niniejszego zarządzenia jednostki organizacyjne SWA w mieście Świętochłowice obejmują obszar odpowiedzialności zgodny z ustalonym przez Wojewodę Śląskiego podziałem terytorialnym.

### § 4

W celu sprawnego rozwinięcia i funkcjonowania systemu, ustala się następujące zasady działania SWA:

- 1) SWA osiąga pełną gotowość do działania przez rozwinięcie jednostek organizacyjnych w miejscach ich formowania;
- 2) formacje obrony cywilnej wchodzące w skład SWA działają na podstawie planów działania opracowanych przez komendantów tych formacji;
- 3) plany, o których mowa w pkt. 2 zatwierdzają szefowie obrony cywilnej, tworzący formacje, po uzgodnieniu ich ze szczeblem nadrzędnym;
- 4) w stanie stałej gotowości obronnej państwa terenowe organy obrony cywilnej, a także pracodawcy tworzący formacje obrony cywilnej wchodzące w skład SWA (jako formacje o wyższym stopniu gotowości do działania) zobowiązani są do:
  - a) utrzymywania stopnia obsady osobowo – kadrowej formacji według danych wykazanych w załączniku nr 2 do zarządzenia,
  - b) aktualizowania planów działania poszczególnych formacji;
- 5) jednostki SWA współpracują ze służbami i instytucjami, których statutowa działalność jest związana z monitorowaniem zjawisk stanowiących zagrożenie dla ludności oraz koordynują ich działania w czasie wystąpienia tego zagrożenia. Współdziałanie to polega na wzajemnej wymianie informacji uzyskanych w toku własnej statutowej działalności, a mających bezpośredni lub pośredni związek z występowaniem zagrożeń ludności, ich wykrywaniem oraz informowaniem, ostrzeganiem i alarmowaniem;
- 6) w sytuacji nadzwyczajnej Szef Obrony Cywilnej Miasta może doraźnie określić sposób postępowania dla jednostek współdziałających, adekwatny do sytuacji.

### § 5

1. Ustala się następujące zasady przekazywania informacji w SWA dla jednostek nadrzędnych, podległych i współdziałających:

- 1) natychmiast, na hasło „POWIETRZE” przekazuje się informacje:
  - a) o wykryciu wybuchu jądrowego,
  - b) o wykryciu skażenia promieniotwórczego – natychmiast po wzroście mocy dawki dla promieniowania gamma powyżej dwukrotnej wartości oraz po ponownym jej wzroście o dowolną wartość,
  - c) o wykryciu skażeń chemicznych – natychmiast po zaobserwowaniu użycia bojowych środków trujących, zwanych dalej „BST” lub wyzwoleniu niebezpiecznych materiałów chemicznych, zwanych dalej „NMCh” i określeniu kierunku przesuwania się obłoku skażonego powietrza oraz po określeniu rodzaju środka lub materiału i ewentualnej granicy terenu skażonego (zasięgu obłoku skażonego powietrza),
  - d) o wykryciu innych zagrożeń – określając rodzaj zagrożenia;

MWF

- 2) okresowo przekazuje się informacje dotyczące pomiarów mocy dawki promieniowania gamma, kontroli napromieniowania ludności, skażenia komponentów środowiska i żywności oraz warunków meteorologicznych, (częstotliwość przekazywanych okresowo informacji określa się według odrębnych ustaleń);
  - 3) treść przekazywanych informacji przechowuje się na nośnikach trwałych (taśmy magnetofonowe, dyskietki komputerowe, płyty CD i DVD, dzienniki działania, itp.)
2. W celu zapewnienia sprawnego obiegu informacji wykorzystuje się:
- 1) radiową sieć ostrzegania 31 Ośrodka Dowodzenia i Naprowadzania (ODN) do odbioru komunikatów w Wojewódzkim Ośrodku Analizy Danych i Alarmowania (WOADA) oraz Powiatowym Ośrodku Analizy Danych i Alarmowania (POADA), sygnałów o zagrożeniu uderzeniami z powietrza, skażeniami i zakażeniami;
  - 2) radiotelefoniczne sieci kierowania Wojewody Śląskiego do:
    - a) radiowego sterowania systemami alarmowania (RSWS 2000/3000 i DSP-50),
    - b) przekazywania sygnałów ostrzegania i alarmowania w relacjach: WOADA – POADA – drużyna wykrywania i alarmowania (dwa),
    - c) przekazywania meldunków i informacji w relacjach: WOADA – POADA – dwa;
  - 3) telekomunikacyjną sieć użytku publicznego do:
    - a) bezpośredniego przekazywania informacji o zagrożeniach w relacjach: WOADA – jednostki szczebla wojewódzkiego,
    - b) bezpośredniej łączności w relacji: WOADA – POADA,
    - c) bezpośredniego sterowania systemem alarmowym miasta.
3. Za zapewnienie łączności radiotelefonicznej i telefonicznej dla potrzeb działających na terenie miasta jednostek organizacyjnych SWA odpowiedzialny jest Naczelnik Wydziału Zarządzania Kryzysowego i Ochrony Ludności.

## § 6

1. Ustala się ogólne zasady ostrzegania i alarmowania:
  - 1) rodzaje alarmów, treść komunikatów ostrzegawczych, sygnały alarmowe i sposób ich ogłaszania określa załącznik do rozporządzenia Rady Ministrów z dnia 7 stycznia 2013 r. w sprawie systemów wykrywania skażeń i powiadamiania o ich występowaniu oraz właściwości organów w tych sprawach;
  - 2) za rozpowszechnienie treści załącznika do rozporządzenia Rady Ministrów wymienionego w § 6 ust. 1. pkt 1) wśród ludności miasta Świętochłowice odpowiedzialny jest Naczelnik Wydziału Zarządzania Kryzysowego i Ochrony Ludności;
  - 3) przekazywanie informacji o zagrożeniach, komunikatów ostrzegawczych i sygnałów alarmowych odbywa się w pierwszej kolejności za pośrednictwem dostępnych środków masowego przekazu;
  - 4) dopuszcza się przekazywanie ostrzeżeń i alarmowanie ludności w sposób zwyczajowo przyjęty na danym terenie;
  - 5) organy administracji publicznej oraz inni dysponenti systemów i/lub środków łączności zapewniają możliwość ich wykorzystania na potrzeby przekazywania informacji o zagrożeniach i alarmowania;
  - 6) za przygotowanie do działania oraz uruchamianie urządzeń alarmowych w mieście odpowiada Kierownik Powiatowego Centrum Zarządzania Kryzysowego.
2. Do ostrzegania i alarmowania ludności wykorzystuje się:
  - 1) rozgłoszenie radiowe i ośrodki telewizyjne;

*B. J. P.*

6. Szef Wojewódzkiego Sztabu Wojskowego w Katowicach, jako podmiot współdziałający z SWA na obszarze województwa i miasta Świętochłowice odpowiada za zapewnienie organizacyjnych możliwości współpracy z Systemem Wykrywania Skazań Sił Zbrojnych RP w zakresie przekazywania danych o skażeniach, napromieniowaniu, zakażeniach, uderzeniach bronią masowego rażenia i innych.

#### § 8

1. W celu systematycznego doskonalenia kadr SWA oraz sprawdzenia stanu technicznego infrastruktury przeprowadza się treningi stałe:
  - 1) ćwiczenie systemu SWA w mieście Świętochłowice – raz na dwa lata;
  - 2) trening prognozowania skażeń według normy ATP 45D – raz w kwartale;
  - 3) trening nasłuchu sygnałów o zagrożeniu uderzeniami z powietrza – raz w miesiącu;
  - 4) głośne próby systemów alarmowych – dwa razy w roku.
2. Terminy treningów wojewódzkich SWA oraz jednostki ćwiczące, w tym SWA miasta Świętochłowice, wyznaczone będą odrębnymi zarządzeniami Wojewody Śląskiego – Szefa Obrony Cywilnej Województwa.

#### § 9

1. W przypadku konieczności dokonania zmiany w ewidencji jednostek organizacyjnych wchodzących w skład SWA zobowiązuje się Naczelnika Wydziału Zarządzania Kryzysowego i Ochrony Ludności do powiadomienia Wydziału Bezpieczeństwa i Zarządzania Kryzysowego Śląskiego Urzędu Wojewódzkiego w Katowicach o dokonanej zmianie.
2. Powiadomienie, o którym mowa w ust. 1, skierowane do Wydziału Bezpieczeństwa i Zarządzania Kryzysowego Śląskiego Urzędu Wojewódzkiego powinno zawierać:
  - 1) opis przyczyny zdjęcia ze stanu;
  - 2) numer formacji wykreślonej ze stanu ewidencyjnego;
  - 3) propozycję, w miarę możliwości, ewentualnego utworzenia nowej formacji w miejsce formacji wykreślonej.
3. Z chwilą utworzenia nowej formacji SWA w miejsce wykreślonej, szefowie obrony cywilnej zwracają się o nadanie nowego numeru ewidencyjnego do Wydziału Bezpieczeństwa i Zarządzania Kryzysowego Śląskiego Urzędu Wojewódzkiego w Katowicach, zgodnie z § 9 ust. 1 zarządzenia Nr 589/15 Wojewody Śląskiego.
4. Przestrzeganie przez jednostki tworzące formacje SWA zasad wymienionych w ust. 1 – 3 jest elementem kontroli przeprowadzanych przez Śląski Urząd Wojewódzki w Katowicach.

#### § 10

Nadzór nad wykonaniem zarządzenia powierza się Naczelnikowi Wydziału Zarządzania Kryzysowego i Ochrony ludności.

§ 11

Traci moc zarządzenie Nr 111/2012 Prezydenta Miasta – Szefa Obrony Cywilnej Miasta Świętochłowice z dnia 01.03.2012 roku.

§ 12

Zarządzenie wchodzi w życie z dniem podpisania.

PREZYDENT MIASTA

  
Dawid Kostempski

*19,1-111-12*

**WYKAZ JEDNOSTEK ORGANIZACYJNYCH SYSTEMU WYKRYWANIA I ALARMOWANIA  
MIASTA ŚWIĘTOCHŁOWICE**

| Lp   | Nazwa jednostki organizacyjnej                          | Miejsce rozwinięcia                                       | Odpowiedzialny                      | Podległość organizacyjna | Uwagi (organizacja)             |
|--|---|---|-------------------------------------|--------------------------|---------------------------------|
| 1  | 2   | 3   | 4                                   | 5                        | 6                               |
| <b>1. JEDNOSTKI ORGANIZACYJNE ZBIERANIA I PRZETWARZANIA INFORMACJI</b> |   |   |                                     |                          |                                 |
| 1  | Wojewódzki Ośrodek Analizy Danych i Alarmowania (WOADA) | Śl.UW Katowice  | Dyrektor WBiZK                      | RCB                      | Jednostka nadrzędna             |
| 2  | Powiatowy Ośrodek Analizy Danych i Alarmowania (POADA)  | Świętochłowice  | Prezydent Miasta Świętochłowice     | WOADA                    |                                 |
| 3  | Powiatowy Ośrodek Analizy Danych i Alarmowania (POADA)  | Bytom   | Prezydent Miasta                    | WOADA                    | Jednostki współdziałające       |
| 4  | Powiatowy Ośrodek Analizy Danych i Alarmowania (POADA)  | Chorzów   | Prezydent Miasta                    | WOADA                    | Jednostki współdziałające       |
| 5  | Powiatowy Ośrodek Analizy Danych i Alarmowania (POADA)  | Ruda Śląska   | Prezydent Miasta                    | WOADA                    | Jednostki współdziałające       |
| <b>2. JEDNOSTKI ORGANIZACYJNE WYKRYWANIA I ALARMOWANIA</b>             |   |   |                                     |                          |                                 |
| 1  | Radiowa/telewizyjna drużyna alarmowania (rda/tda)       | Świętochłowice (Ruda Śląska)                              | Prezydent Miasta                    | POADA                    | współdziałająca                 |
| 2  | Drużyna wykrywania i alarmowania (dwa)                  | Świętochłowice  | Prezydent Miasta                    | POADA                    |                                 |
| 3  | Drużyna wykrywania zagrożeń (dwz)                       | Świętochłowice  | Prezydent Miasta                    | POADA/dwa                |                                 |
| 4  | Drużyna obsługi i napraw urządzeń alarmowania (donua)   | Świętochłowice  | Prezydent Miasta                    | POADA                    |                                 |
| 5  | Posterunek alarmowania (pal) Nr 1                       | ArcelorMittal Steel Poland S.A Oddział Świętochłowice     | Dyrektor Naczelny Oddziału          | POADA                    | Na bazie służby dyspozytorskiej |
| 6  | Posterunek alarmowania (pal) Nr2                        | Zespół Opieki zdrowotnej Świętochłowice Sp. z o.o.        | Prezes Zarządu                      | POADA                    | Na bazie służb dyżurnych        |
| 7  | Posterunek alarmowania (pal) Nr 3                       | Spółdzielnia Mieszkaniowa Świętochłowice                  | Prezes Zarządu Dyrektor Spółdzielni | POADA                    | Na bazie służb dyżurnych        |
| 8  | Posterunek alarmowania (pal) Nr 4                       | Miejskie Przedsiębiorstwo Gospodarki Lokalowej Sp. z o.o. | Prezes MPGL Sp. z o.o.              | POADA                    | Na bazie służb dyżurnych        |
| 9  | Wojewódzka Kompania Analizy Laboratoryjnej (wkal)       | WSSE w Katowicach   | Wojewódzki Inspektor Sanitarny      | WOADA                    | Jednostka współdziałająca       |

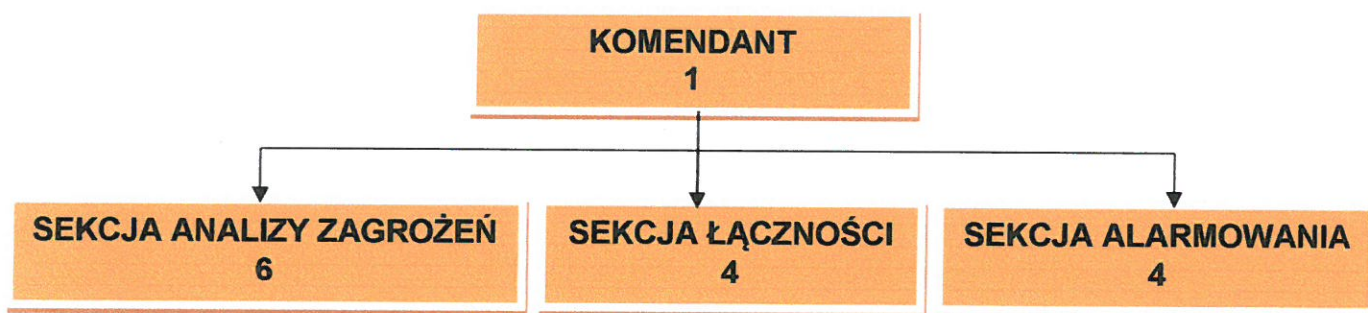
PREZYDENT MIASTA

Dawid Kostempski

Załącznik Nr 2  
do Zarządzenia Nr 151./2016  
Prezydenta Miasta Świętochłowice  
z dnia 31.03.2016 r.

**STRUKTURA ORGANIZACYJNA JEDNOSTEK  
SYSTEMU WYKRYWANIA I ALARMOWANIA (SWA)  
MIASTA ŚWIĘTOCHŁOWICE**

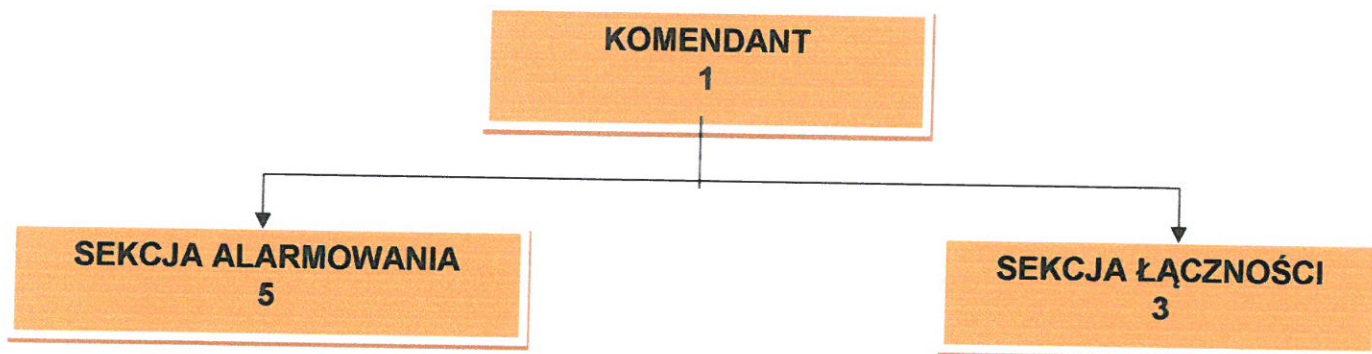
**POWIATOWY OŚRODEK ANALIZYDANYCH I ALARMOWANIA  
(POADA – Stan osobowy 15 osób)**



| OBSADA ETATOWA POADA |                         |                           |                 |                                 |
|----------------------|-------------------------|---------------------------|-----------------|---------------------------------|
| Lp.                  | Nazwa pododdziału       | Stanowisko                | Ilość stanowisk | Wykształcenie                   |
| 1                    | Komenda                 | Komendant                 | 1               | wyższe<br>(chemik/fizyk)        |
| 2                    | Seksja Analizy Zagrożeń | Analityk                  | 3               | inżynier/technik                |
|                      |                         | Rachmistrz - planszecista | 3               | wg możliwości                   |
| 3                    | Seksja łączności        | Radiomechanik             | 4               | wg możliwości<br>(radiotechnik) |
| 4                    | Seksja Alarmowania      | Radiomechanik             | 3               | wg możliwości<br>(radiotechnik) |
|                      |                         | Elektromonter             | 1               | technik<br>(elektromechnik)     |

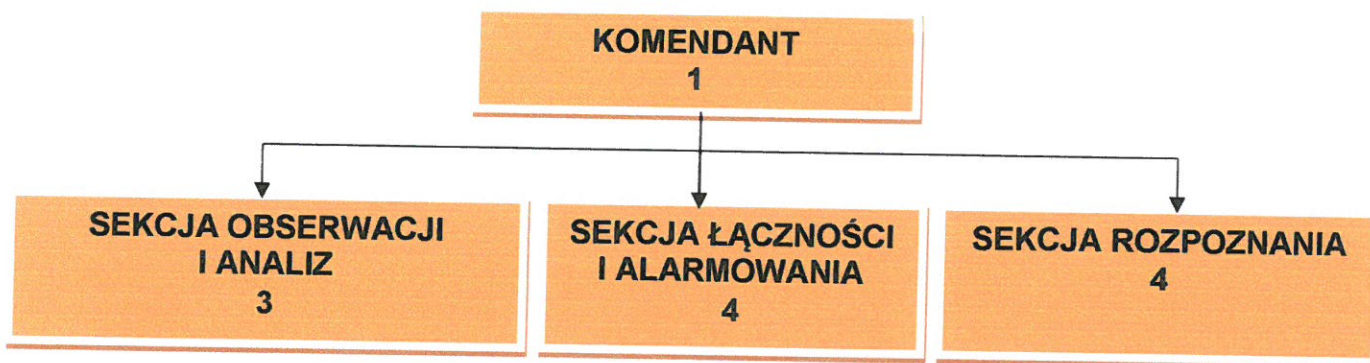


**RADIOWA/TELEWIZYJNA DRUŻYNA ALARMOWANIA**  
(rda/tda – stan osobowy 8 osób)



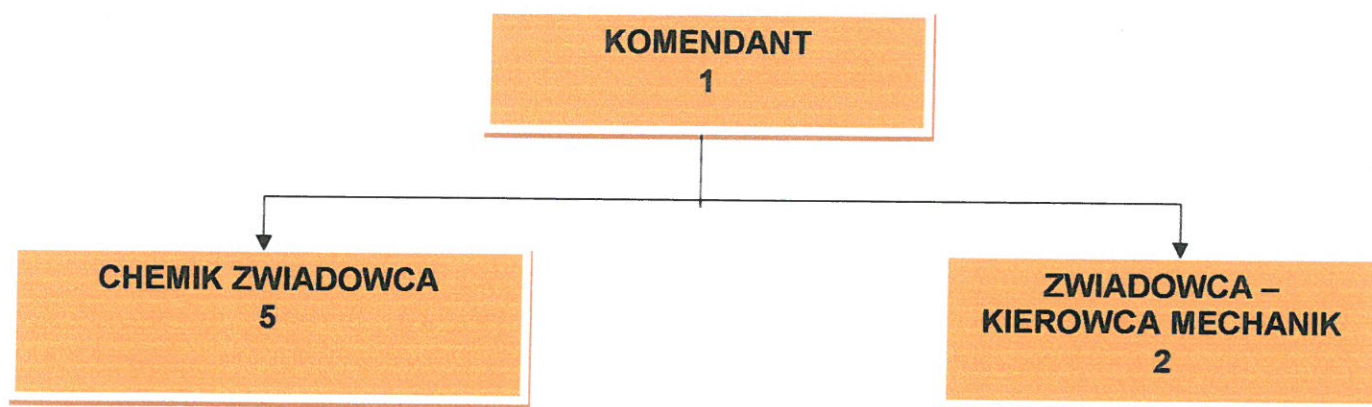
| OBSADA ETATOWA rda/tda |                    |                            |                 |                                |
|------------------------|--------------------|----------------------------|-----------------|--------------------------------|
| Lp.                    | Nazwa pododdziału  | Stanowisko/baza tworzenia  | Ilość stanowisk | Wykształcenie/funkcja          |
| 1                      | Komenda            | Komendant                  | 1               | Zgodnie z wewnętrzną strukturą |
| 2                      | Sekcja alarmowania | Stacja radiowo/telewizyjna | 5               | Zgodnie z wewnętrzną strukturą |
| 3                      | Sekcja łączności   | Stacja radiowo/telewizyjna | 2               | Zgodnie z wewnętrzną strukturą |

**DRUŻYNA WYKRYWANIA I ALARMOWANIA**  
(dwa – stan osobowy 12 osób )



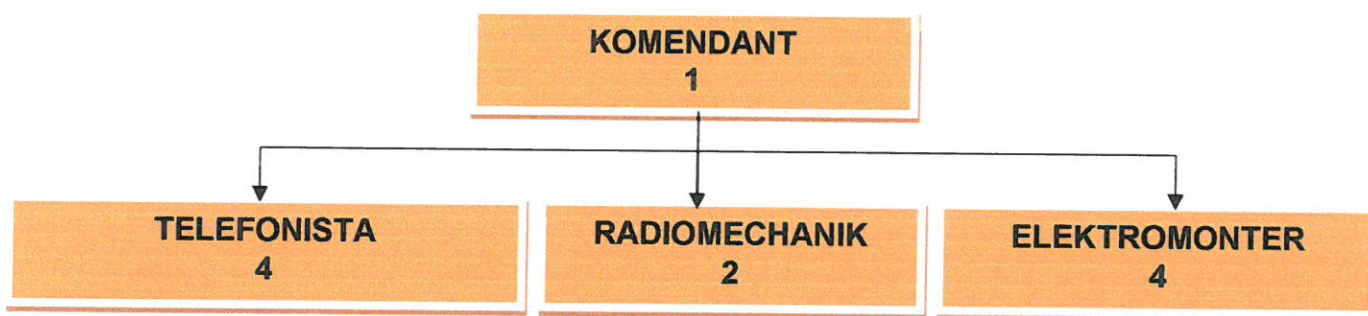
| OBSADA OSOBOWA dwa |                                |                  |                 |                       |
|--------------------|--------------------------------|------------------|-----------------|-----------------------|
| Lp.                | Nazwa pododdziału              | Stanowisko       | Ilość stanowisk | Wykształcenie/funkcja |
| 1                  | Komenda                        | Komendant        | 1               | wyższe                |
| 2                  | Sekcja obserwacji i analiz     | Analityk         | 3               | inżynier/technik      |
| 3                  | Sekcja łączności i alarmowania | Radiomechanik    | 4               | technik               |
| 4                  | Sekcja rozpoznania             | Chemik zwiadowca | 2               | technik               |
|                    |                                | Kierowca         | 2               | kierowca -mechanik    |

**DRUŻYNA WYKRYWANIA ZAGROŻEŃ**  
(dzw – stan osobowy 8 osób)



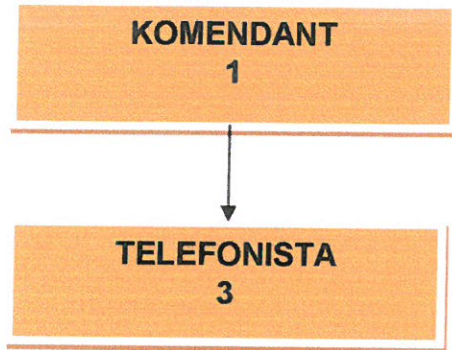
| OBSADA ETATOWA dzw |                   |                    |                 |                        |
|--------------------|-------------------|--------------------|-----------------|------------------------|
| Lp.                | Nazwa pododdziału | Stanowisko         | Ilość stanowisk | Wykształcenie          |
| 1                  | Komenda           | Komendant          | 1               | wyższe                 |
| 2                  | Drużyna           | Chemik - zwiadowca | 5               | technik                |
|                    |                   | Kierowca           | 2               | Kierowca -<br>mechanik |
|                    |                   |                    |                 |                        |

**DRUŻYNA OBSŁUGI I NAPRAW URZĄDZEŃ ALARMOWANIA**  
(donua – stan osobowy 11 osób)



| OBSADA ETATOWA donua |                   |               |                 |                   |
|----------------------|-------------------|---------------|-----------------|-------------------|
| Lp.                  | Nazwa pododdziału | Stanowisko    | Ilość stanowisk | Wykształcenie     |
| 1                    | Komenda           | Komendant     | 1               | wyższe techniczne |
| 2                    | Drużyna           | Telefonista   | 4               | telemechanik      |
|                      |                   | Radiomechanik | 2               | radiomechanik     |
|                      |                   | Elektromonter | 4               | elektromechanik   |

**POSTERUNEK ALARMOWANIA**  
(pal – stan osobowy 4 osoby)



| <b>OBSADA ETATOWA pal</b> |                   |             |                 |               |
|---------------------------|-------------------|-------------|-----------------|---------------|
| Lp.                       | Nazwa pododdziału | Stanowisko  | Ilość stanowisk | Wykształcenie |
| 1                         | Komenda           | Komendant   | 1               | technik       |
| 2                         | pal               | Telefonista | 3               | wg możliwości |

**PREZYDENT MIASTA**

*[Signature]*  
**David Kostempski**

**SZCZEGÓLNE ZADANIA FORMACJI OBRONY CYWILNEJ  
UTWORZONYCH NA POTRZEBY SYSTEMU WYKRYWANIA I ALARMOWANIA  
W MIEŚCIE ŚWIĘTOCHŁOWICE**

**1. Do zadań Powiatowego Ośrodka Analizy Danych i Alarmowania (POADA) należy:**

- 1) Zbieranie i opracowywanie danych o skażeniach, zakażeniach, uderzeniach bronią masowego rażenia i innych nadzwyczajnych zagrożeniach ludzi i środowiska występujących na obszarze miasta Świętochłowice oraz obszarach miast sąsiednich;
- 2) Prowadzenie nasłuchu w radiowej sieci ostrzegania 31 ODN (po wyznaczeniu i włączeniu POADA do tego systemu);
- 3) Utrzymywanie sprawnej łączności z jednostkami SWA w terenie, z POADA miast sąsiednich, z WOADA, z szefami obrony cywilnej i jednostkami współdziałającymi;
- 4) Prowadzenie bieżącej analizy rzeczywistej i prognozowanej sytuacji dotyczącej zagrożeń, skażeń na terenie miasta;
- 5) Powiadamianie o zagrożeniach oraz opracowywanie wniosków i propozycji do wypracowania decyzji przez Prezydenta Miasta – Szefa Obrony Cywilnej Miasta Świętochłowice;
- 6) Alarmowanie zagrożonej ludności na terenie miasta za pomocą scentralizowanych systemów alarmowych, a także za pośrednictwem formacji dwa, dwz oraz pał;
- 7) Przekazywanie danych o zagrożeniach do jednostek nadrzędnych, współdziałających i podległych;
- 8) Prowadzenie rozpoznania zagrożeń i warunków atmosferycznych w najbliższym otoczeniu stanowiska działania POADA za pomocą posiadanych urządzeń;
- 9) Przekazywanie jednostkom organizacyjnym SWA instrukcji i wytycznych szefa obrony cywilnej miasta.

**2. Do zadań drużyny wykrywania i alarmowania (dwa) należy:**

- 1) Rozwinięcie posterunku wykrywania oraz alarmowania;
- 2) Utrzymania ciągłej łączności z powiatowym ośrodkiem analizy danych i alarmowania (POADA).
- 3) Wydzielanie ze swego składu patroli rozpoznania skażeń;
- 4) Prowadzenie rozpoznania skażeń i rozpoznania ogólnego;
- 5) Prowadzenie obserwacji uderzeń środkami rażenia;
- 6) Pobieranie próbek materiałów skażonych, wstępne określenie rodzaju i stopnia skażeń oraz przekazywanie tych danych i próbek do Wojewódzkiej Kompanii Analiz Laboratoryjnych;
- 7) Analiza sytuacji zagrożeń wg danych z rozpoznania;
- 8) Określanie warunków atmosferycznych w przyziemnej warstwie powietrza;
- 9) Alarmowanie zagrożonej ludności za pomocą scentralizowanych systemów alarmowych, syren alarmowych oraz za pośrednictwem punktów alarmowania zakładów pracy;
- 10) Powiadamianie szefa obrony cywilnej miasta o zagrożeniach i wnioskach w sprawie ostrzegania ludności;
- 11) Przekazywanie informacji o skażeniach napromieniowaniu, uderzeniach bronią masowego rażenia i innych nadzwyczajnych zagrożeniach ludności szefowi obrony cywilnej miasta.

**3. Do zadań drużyny wykrywania zagrożeń (dwz) należy:**

- 1) Przygotowanie miejsca pracy posterunku wykrywania zagrożeń;
- 2) Wydzielenie patroli do wykrywania skażeń;
- 3) Prowadzenie rozpoznania skażeń promieniotwórczych i chemicznych oraz innych zagrożeń.
- 4) Prowadzenie obserwacji uderzeń bronią masowego rażenia;
- 5) Pobieranie próbek materiałów skażonych, wstępne określenie rodzaju i stopnia skażenia oraz przekazanie tych danych i próbek do Wojewódzkiej Kompanii Analiz Laboratoryjnych;
- 6) Określenie warunków atmosferycznych w przyziemnej warstwie powietrza;
- 7) Przekazywanie danych o skażeniach, napromieniowaniu, uderzeniach bronią masowego rażenia i innych nadzwyczajnych zagrożeniach ludności do POADA lub dwa;

**4. Do zadań radiofonicznej/telewizyjnej drużyny alarmowania rda, tda należy:**

- 1) Utrzymywanie stałej łączności z POADA;

2) Przygotowanie komunikatów - sygnałów alarmowych o zagrożeniach do emisji radiowej lub telewizyjnej.

**5. Do zadań drużyny obsługi i napraw urządzeń alarmowych (dnua) należy:**

- 1) Prowadzenie obsługi bieżącej (konserwacji) urządzeń alarmowych, przewodowego lub radiowego systemu alarmowania ludności;
- 2) Prowadzenie przeglądów technicznych oraz remontów bieżących urządzeń alarmowych.

**6. Do zadań posterunku alarmowego (pal) należy:**

- ..1) Utrzymywanie stałej łączności z drużyną wykrywania i alarmowania;
- 2) Przyjmowanie i wykonywanie poleceń ogłoszenia/odwołania alarmu;
- 3) Prowadzenie dziennika alarmowania.

PREZYDENT MIASTA



Dawid Kostempski

**RAMOWE ZASADY SPORZĄDZANIA PLANÓW DZIAŁANIA  
FORMACJI OBRONY CYWILNEJ SYSTEMU WYKRYWANIA I ALARMOWANIA  
W MIEŚCIE ŚWIĘTOCHŁOWICE**

**PLANY DZIAŁANIA FORMACJI OBRONY CYWILNEJ**

1. Plany działania formacji obrony cywilnej, w tym formacji SWA opracowuje się w formie opisowej i graficznej.
2. Plan działania w formie opisowej składa się z następujących elementów:
  - 1) Ogólne zasady funkcjonowania:
    - a) podstawy prawne,
    - b) przeznaczenie i zadania,
    - c) procedura funkcjonowania (czas osiągnięcia gotowości do działania),
    - d) zasady wymiany informacji.
  - 2) Struktura organizacyjna, obsada etatowa oraz tabela należności (wyposażenie w sprzęt, środki techniczne i materiałowe).
  - 3) Imienna obsada stanowisk.
  - 4) Miejsce rozwinięcia (formowania).
  - 5) Zabezpieczenie logistyczne (zakwaterowanie, wyżywienie, itp.).
  - 6) Świadczenia rzeczowe i osobiste.
  - 7) Zadania poszczególnych sekcji i zadania osób funkcyjnych.
  - 8) Plan alarmowania (powiadamiania) członków formacji.
  - 9) Wykaz danych teleadresowych jednostek organizacyjnych systemu wykrywania i alarmowania (wyższego szczebla, współdziałających i sąsiadujących).
  - 10) Schematy obiegu informacji w systemie wykrywania i alarmowania na szczeblu miasta na prawach powiatu.
  - 11) Harmonogram zasadniczych przedsięwzięć podczas osiągnięcia gotowości do działania.
  - 12) Plan szkolenia obsady etatowej na okres 5 dni po rozwinięciu formacji.
  - 13) Załączniki:
    - a) wykaz osób odpowiedzialnych za funkcjonowanie (rozwijanie) formacji wraz z danymi teleadresowymi,
    - b) wykaz formacji SWA utworzonych w rejonie odpowiedzialności,
    - c) wykaz systemów alarmowania (central i syren alarmowych),
    - d) wykaz punktów alarmowania (wraz zdanymi teleadresowymi),
    - e) wykaz zakładów produkujących i przetwarzających TSP,
    - f) wykaz punktów pomiarów skażeń,
    - g) sygnały alarmowania i komunikaty ostrzegania,
    - h) karta oceny zagrożeń skażeniami.
3. Plan działania w formie graficznej (mapa w skali 1:50 000 z siatką współrzędnych UTM) składa się z następujących elementów:
  - 1) miejsca formowania formacji;
  - 2) miejsca (rejony) rozwinięcia stanowisk, punktów obserwacyjnych i elementów systemu wykrywania i alarmowania;
  - 3) ogólne zestawienie sił i środków;
  - 4) schemat łączności radiowej;
  - 5) granice administracyjne;
  - 6) zamiar przeprowadzenia ewakuacji;
  - 7) drogi marszu;
  - 8) kalkulacja czasowa;
  - 9) źródła zaopatrywania;
  - 10) trasy transportu drogowego i kolejowego materiałów niebezpiecznych.

Oznakowanie na mapach należy wykonywać zgodnie z wydawnictwem: „Zestaw zasadniczych umówionych znaków operacyjnych właściwych dla komórek organizacyjnych oraz jednostek organizacyjnych podległych lub nadzorowanych przez Ministra Spraw Wewnętrznych i Administracji”.

4. Plany działania formacji zatwierdzają:
  - 1) właściwi terenowo szefowie obrony cywilnej;
  - 2) kierownicy zakładów pracy - po uzgodnieniu z terenowym szefem obrony cywilnej.
5. Plan działania POADA przed zatwierdzeniem przez Prezydenta Miasta – Szefa Obrony Cywilnej Miasta Świętochłowice należy uzgodnić z Szefem Obrony Cywilnej Województwa.

PREZYDENT MIASTA



Dawid Kostempski

TABELE NALEŻNOŚCI DLA JEDNOSTEK ORGANIZACYJNYCH SWA

Tabela należności sprzętu dla POADA

| Lp.   | WYSZCZEGÓLNIENIE                             | JEDNOSTKA | ILOŚĆ                        |   |                                       | OGÓLEM<br>w kpl/szt |
|---|--|-----------|------------------------------|---|---------------------------------------|---------------------|
|   |  |           | STAŁA<br>GOTOWOŚĆ<br>OBROŃNA | GOTOWOŚĆ<br>OBROŃNA<br>CZASU<br>KRYZYSU | GOTOWOŚĆ<br>OBROŃNA<br>CZASU<br>WOJNY |                     |
| <b>SPRZĘT OCHRONY OSOBISTEJ</b>   |  |           |                              |   |                                       |                     |
| 1   | Maska p/gaz. z komorą foniczną               | kpl.      | 20 %                         | 50 %                                    | 100 %                                 | 15 kpl.             |
| 2   | Odzież ochronna lekka                        | kpl.      | 20 %                         | 50 %                                    | 100 %                                 | 15 kpl.             |
| 3   | Indywidualny pakiet p/chemiczny              | szt.      | 20 %                         | 50 %                                    | 100 %                                 | 15 szt.             |
| 4   | Indywidualny pakiet do likwidacji skażeń     | szt.      | 20 %                         | 50 %                                    | 100 %                                 | 15 szt.             |
| 5   | Dozymetr indywidualny                        | szt.      | 20 %                         | 50 %                                    | 100 %                                 | 15 szt.             |
| 6   | Indywidualny pakiet medyczny                 | szt.      | 20 %                         | 50 %                                    | 100 %                                 | 15 szt.             |
| <b>SPRZĘT I WYPOSAŻENIE DO WYKRYWANIA, POMIARU I LIKWIDACJI SKAŻEŃ</b>            |  |           |                              |   |                                       |                     |
| 7   | Sygnalizator promieniowania                  | szt.      | 1                            | 1                                       | 1                                     | 1                   |
| 8   | Przyrząd chemicznego rozpoznania             | szt.      | 1(z)                         | 1                                       | 1                                     | 1                   |
| 9   | Przyrząd do ładowania dozymetrów             | szt.      | 1(Z)                         | 1                                       | 2                                     | 2                   |
| 10  | Rurki wskaźnikowe                            | kpl.      | Komplet każdego rodzaju      |   |                                       |                     |
| 11  | Polowy zestaw meteorologiczny (stacja meteo) | szt.      | 1(Z)                         | 1(Z)                                    | 1(Z)                                  | 1(Z)                |
| <b>SPRZĘT ŁĄCZNOŚCI</b>   |  |           |                              |   |                                       |                     |
| 12  | Radiotelefon stacjonarny w sieci wojewody    | kpl.      | 1                            | 1                                       | 1                                     | 1                   |
| 13  | Radiotelefon przenośny                       | kpl.      | 3                            | 5                                       | 5                                     | 5                   |
| 14  | Odbiornik KF                                 | kpl.      | 1(Z)                         | 1(Z)                                    | 1(Z)                                  |                     |
| 15  | Telefon stacjonarny                          | kpl.      | 1                            | 2                                       | 2                                     | 2                   |
| 16  | Fax  | kpl.      | 1                            | 1                                       | 1                                     | 1                   |
| 17  | Telefon komórkowy                            | kpl.      | 1                            | 1                                       | 1                                     | 1                   |
| <b>SPRZĘT OGÓLNEGO PRZEZNACZENIA</b>  |  |           |                              |   |                                       |                     |
| 18  | Odbiornik telewizyjny                        | kpl.      | 1                            | 1                                       | 1                                     | 1                   |
| 19  | Odbiornik radiowy                            | kpl.      | 1                            | 1                                       | 1                                     | 1                   |
| 20  | Komputer przenośny                           | kpl.      | 1                            | 1                                       | 1                                     | 1                   |
| 21  | Odtwarzacz DVD                               | kpl.      | 1                            | 1                                       | 1                                     | 1                   |
| 22  | Lornetka (z dalmierzem)                      | szt.      | 1(Z)                         | 1(Z)                                    | 1                                     | 1                   |
| 23  | Kompas                                       | szt.      | 2                            | 2                                       | 2                                     | 2                   |
| 24  | Łopata                                       | szt.      | 2                            | 2                                       | 2                                     | 2                   |
| 25  | Łom  | szt.      | 2                            | 2                                       | 2                                     | 2                   |
| 26  | Siekiera                                     | szt.      | 2                            | 2                                       | 2                                     | 2                   |
| 27  | Zestaw szablonów i przyrządów kreślarskich   | szt.      | 2                            | 2                                       | 2                                     | 2                   |
| 28  | Tablice, plansze, mapy                       | szt.      | Według potrzeb               |   |                                       |                     |
| 29  | Kamizelka ze znakiem OC                      | szt.      | 50 %                         | 100 %                                   | 100 %                                 | 15 szt.             |
| 30  | Samochód osobowo - terenowy                  | szt.      | 1(Z)                         | 1(Z)                                    | 1(Z)                                  | 1(Z)                |
| 31  | Agregat prądotwórczy                         | kpl.      | 1(Z)                         | 1(Z)                                    | 1(Z)                                  | 1(Z)                |
| 32  | Torba sanitariusza                           | Kpl.      | 2                            | 2                                       | 2                                     | 2                   |
| <b>(Z) – grupa sprzętu zalecanego (nieobowiązkowa)</b>                            |  |           |                              |   |                                       |                     |
| Ilość wyrażona w % to normatyw w stosunku do faktycznego stanu osobowego formacji |  |           |                              |   |                                       |                     |

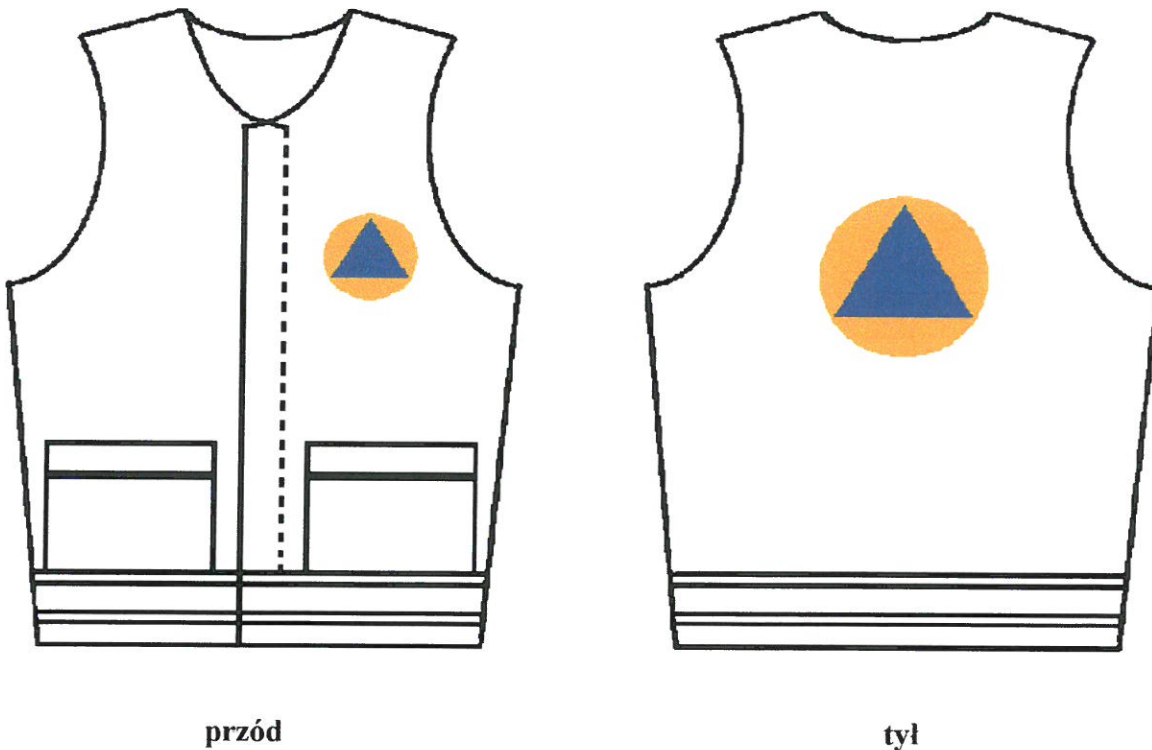
PREZYDENT MIASTA

Dawid Kostemski



## OZNAKOWANIE ORGANÓW I FORMACJI OBRONY CYWILNEJ

1. Ubiór członków formacji obrony cywilnej określa organ tworzący daną formację, biorąc pod uwagę zadania jakie ona ma wykonywać. Ubiór ten powinien być wyposażony w międzynarodowy znak rozpoznawczy obrony cywilnej.
2. Międzynarodowy znak rozpoznawczy obrony cywilnej - zgodny z protokołem dodatkowym z 8 czerwca 1977 r. (protokół I) do konwencji genewskich z 12 sierpnia 1949 r. dotyczących ochrony ofiar międzynarodowych konfliktów zbrojnych – powinien być umieszczony z lewej strony klatki piersiowej oraz na plecach (rys. poniżej)
3. W międzynarodowy znak rozpoznawczy obrony cywilnej powinien być wyposażony również organ oraz personel obrony cywilnej.



Rys. Umieszczenie międzynarodowego znaku rozpoznawczego obrony cywilnej na umundurowaniu członków formacji obrony cywilnej oraz organów i personelu obrony cywilnej.

PREZYDENT MIASTA  
*[Signature]*  
Dawid Kóstempski